



Presto 2022

Manual de Instalación

Aminfo Ltda.

Preparado por: Soporte Técnico Aminfo

Consideraciones previas a la instalación. Requisitos del sistema y la Red

- Compatible con Windows 8.1 / 10 / 11, Windows Server 2012 / 2016 / 2019 / 2022, incluso Terminal Server (con licencia de red). **No están soportados Windows 8, Server 2008, ni sistemas anteriores.**
- Presto requiere 4 GB disponibles de memoria RAM.
- Los complementos incluidos en la instalación de Presto requieren tener instalada la versión **4.5 de .NET Framework**.
- Si tiene contratado Presto-IFC, Open-IFC requiere OpenGL 2.0 con las librerías OpenGL ES 2.0
- Pantalla con una resolución mínima de 1024 x 768 píxeles.
- En caso de haber adquirido un dispositivo de protección (Dispositivo físico [llave USB]) se requiere de un puerto USB.
- **EL EQUIPO PORTADOR DE LA LICENCIA DEBE TENER CONEXIÓN A INTERNET PARA EFECTOS DE ACTIVACIÓN DE LA MISMA.**
- Las redes precisan del protocolo TCP/IP **con direcciones IP fijas** en el ordenador que las oficie de Servidor, y **dos puertos abiertos en el sistema de firewall de la red y en las excepciones de antivirus (puertos 5001 TCP y 5200 TCP por defecto)** para el funcionamiento del Gestor de Licencias y Presto Server.
- Si el Servidor o equipo individual donde se instale la licencia se conecta a Internet mediante proxy, se debe crear excepciones para las direcciones **aut1.soft.es** y **aut2.soft.es** para evitar problemas con la activación del programa. **No están soportados los proxy configurados mediante script.**
- **LA INSTALACIÓN SE DEBE HACER EN LA SESIÓN DE ADMINISTRADOR DEL EQUIPO.**
- Durante el proceso de instalación es posible que aparezcan ventanas que correspondan al sistema de protección del “Firewall de Windows” solicitando bloquear aplicaciones que forman parte del funcionamiento de Presto. En todos los casos se debe permitir a las aplicaciones su funcionamiento sobre el firewall pulsando los botones “Desbloquear” o “Permitir”.
- Es recomendado que el Equipo o Servidor licenciado esté conectado a Internet y **conservar su misma IP tanto al abrir como al cerrar la aplicación** (*Revisar apartado final “Recomendaciones en el uso de licencia con protección Internet: Desbloqueo de licencia”*)
- **Atención Windows Server.** Instalación de Presto en entorno de Terminal Server: Windows Server debe estar instalado como servidor de dominio y Terminal Server debe estar como servidor de aplicaciones. Por tanto, la instalación de Presto en este entorno se realiza en el servidor en la sesión de “Administrador” siguiendo el procedimiento descrito en esta guía a continuación.

- **Permisos necesarios**

- * Durante la instalación del programa

Requiere permisos de lectura y escritura en el registro de Windows y en:

- Windows\System (para el sistema de autorización con dispositivo físico).
- Temporal de Windows.
- Archivos de programa\InstallShield Installation Information.

En Windows Server 2022, 2019, 2016 y 2012 se debe ejecutar el programa de instalación de Presto con la opción del menú contextual "Ejecutar como administrador".

- * Al momento de abrir Presto

El registro de Windows se comprueba cada vez que se ejecuta Presto y se modifica si no es correcto. Las informaciones asociadas a ese registro son las extensiones ".Presto", ".PrestoReport" y ".BC3", y el registro del servidor de automatización.

- * Usuarios de Windows 11 y 10

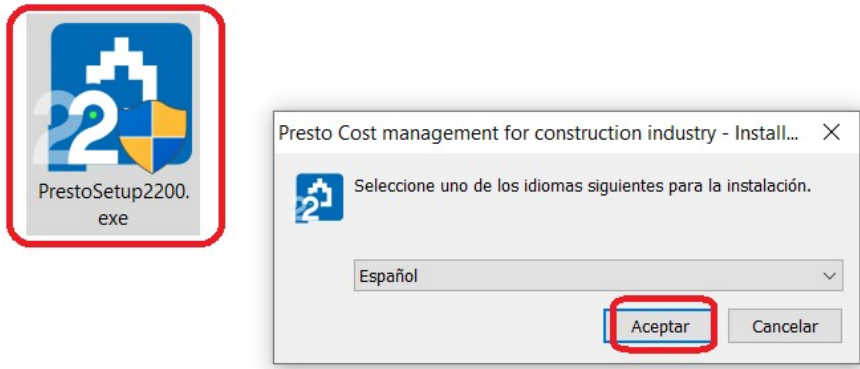
Si tiene activado el control de cuentas de usuario debe ejecutar Presto con la opción del menú contextual "Ejecutar como administrador", al menos una vez. Es necesario para realizar el proceso de activación de licencias y para registrar la DLL de los thumbnails.

Instalación de Presto 2022: Licencia de Red

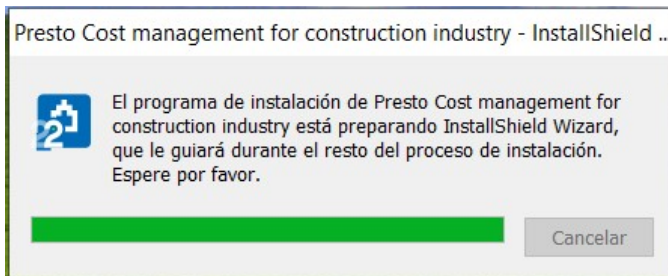
A.- Instalación en el Servidor

1.- Asegurarse de estar en la sesión de “Administrador” del equipo seleccionado como Servidor.

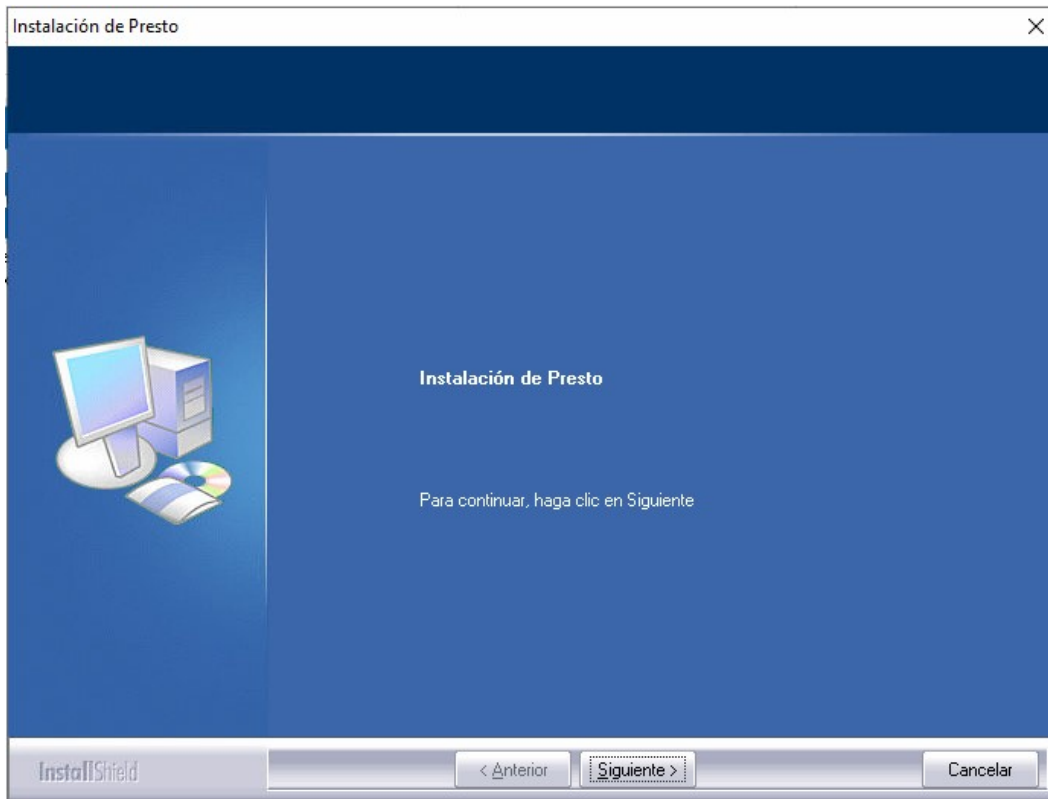
Utilice el archivo “PrestoSetup220x.exe” descargado desde la sección de descargas del Área de Clientes de RIB Spain. Una vez descargado, haga doble click en el archivo EXE. Seleccione el idioma de instalación.



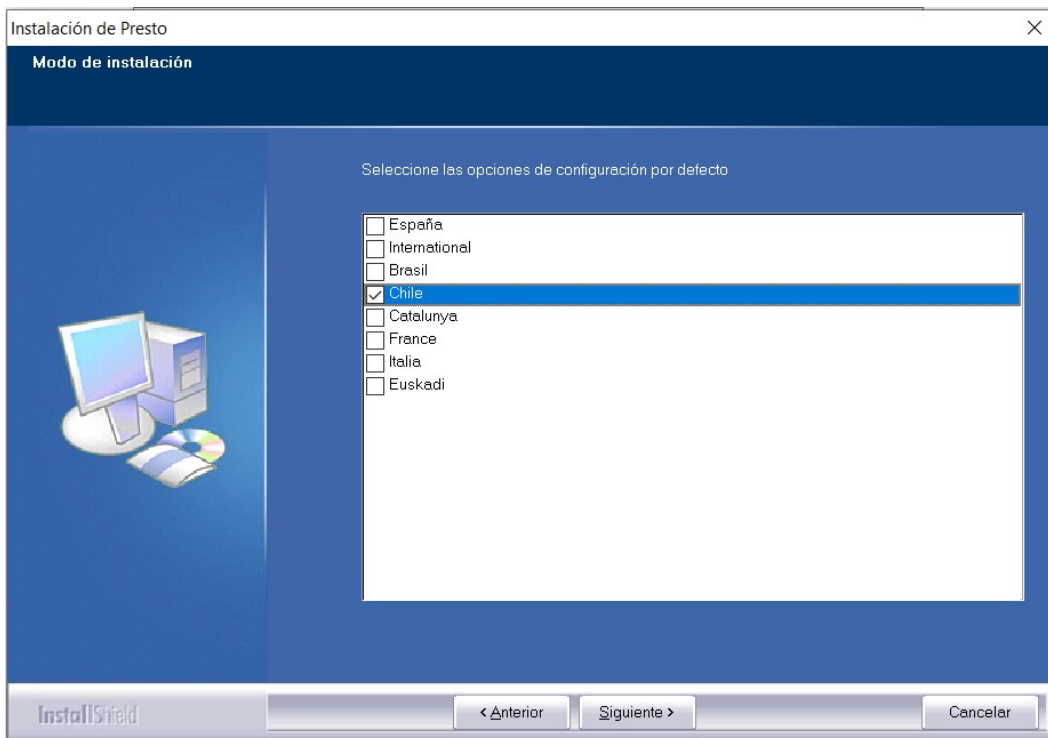
Luego de esto se inicia la instalación.



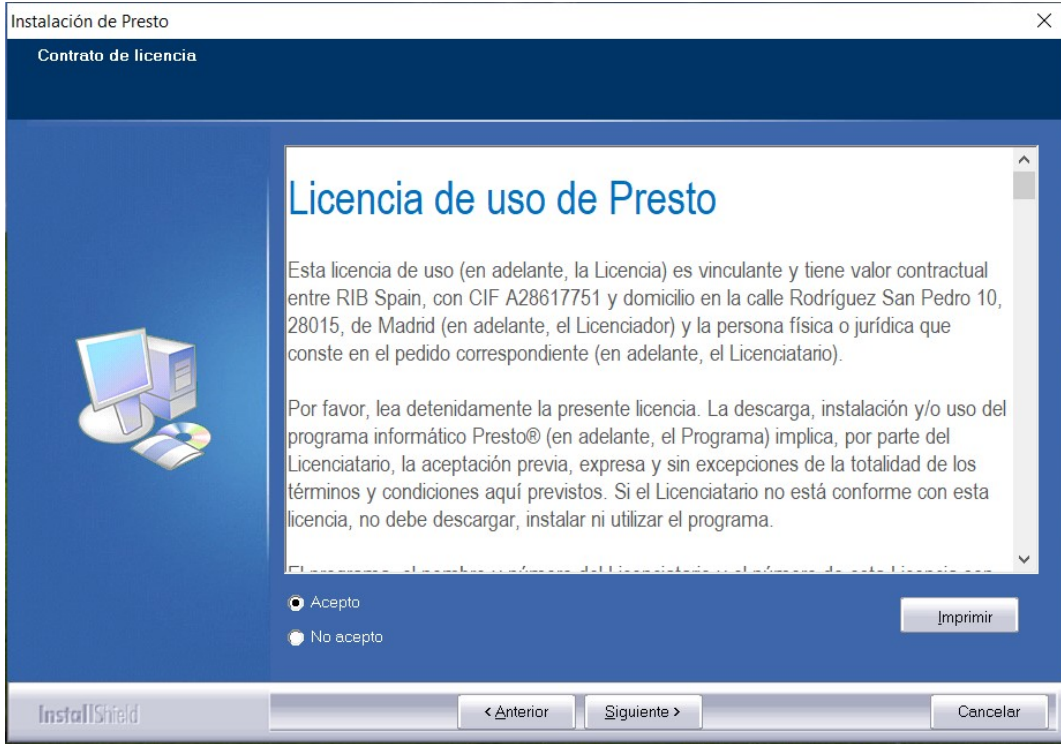
2.- En la ventana del Asistente de Instalación, Hacer click en “Siguiente”.



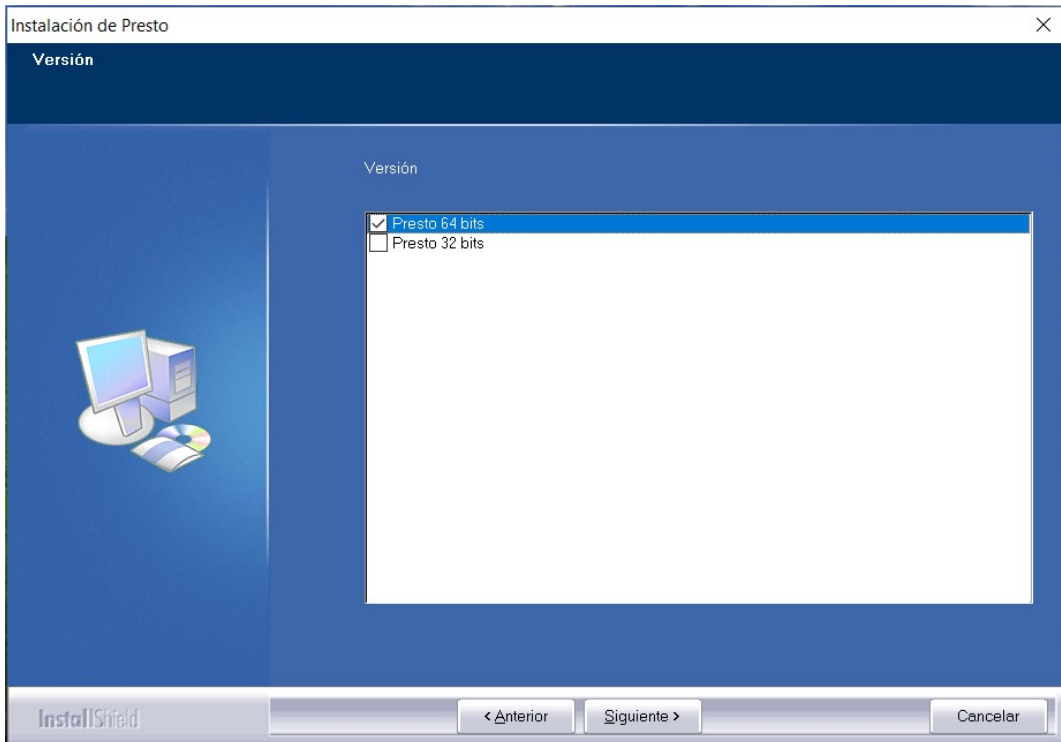
3.- Seleccione el Modo de Instalación marcando la opción "Chile". Hacer click en "Siguiente"



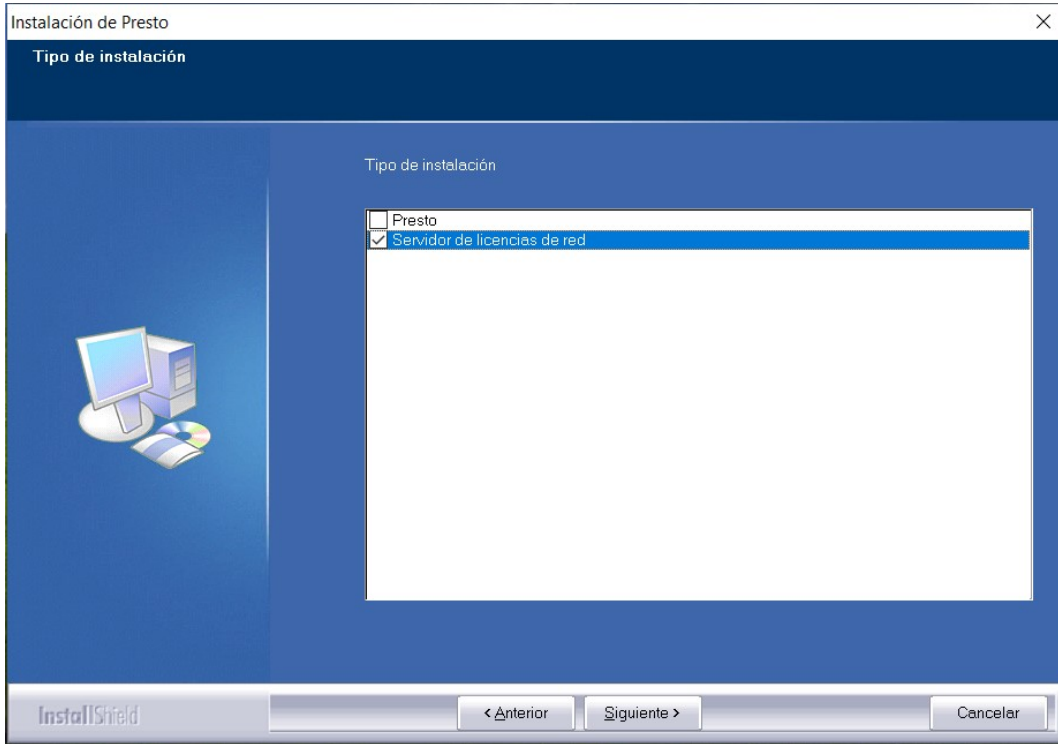
4.- Acepte los Términos del Contrato de Licencia. Click en “Siguiete”.



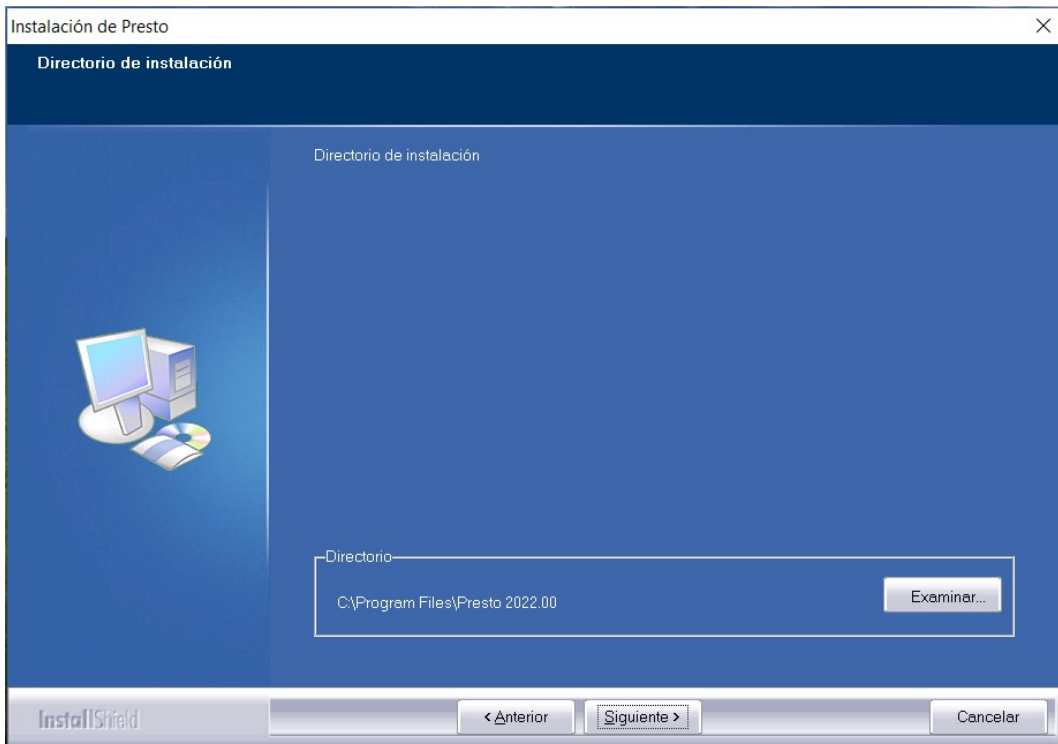
5.- Seleccione la versión de Presto que desea instalar: Presto 32 bits (para equipos con Windows de 32 bits) o Presto 64 bits (para equipos con Windows de 64 bits). Click en “Siguiete”.



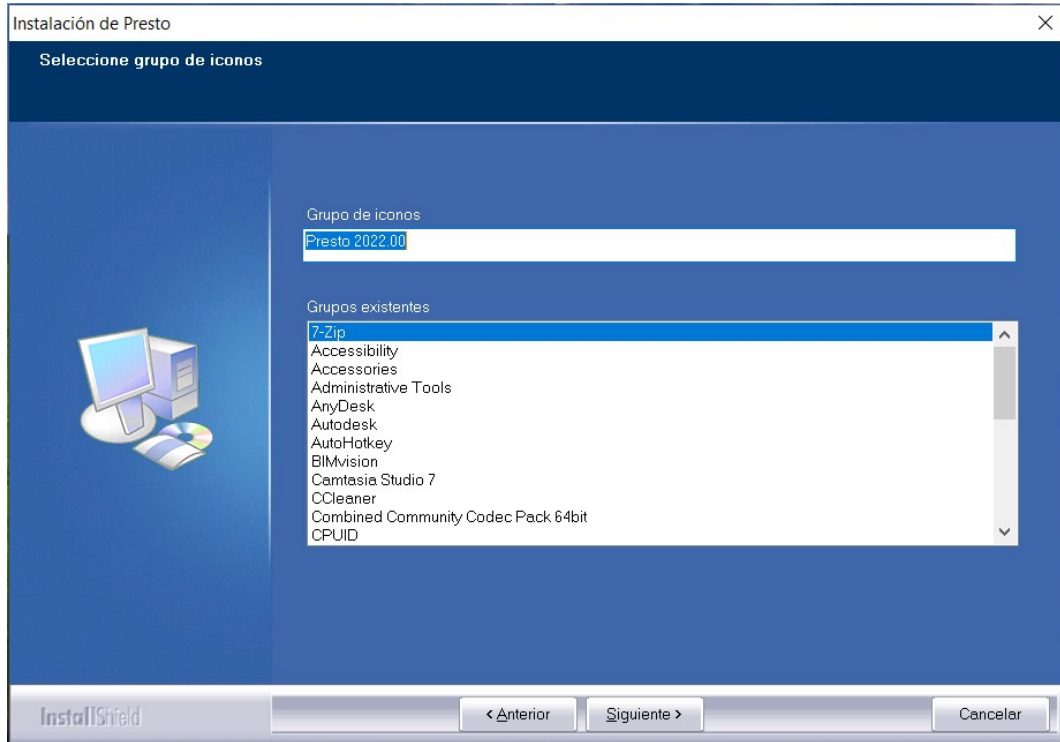
6.- Seleccione la opción **“Servidor de licencias de red”**. Click en **“Siguiente”**.



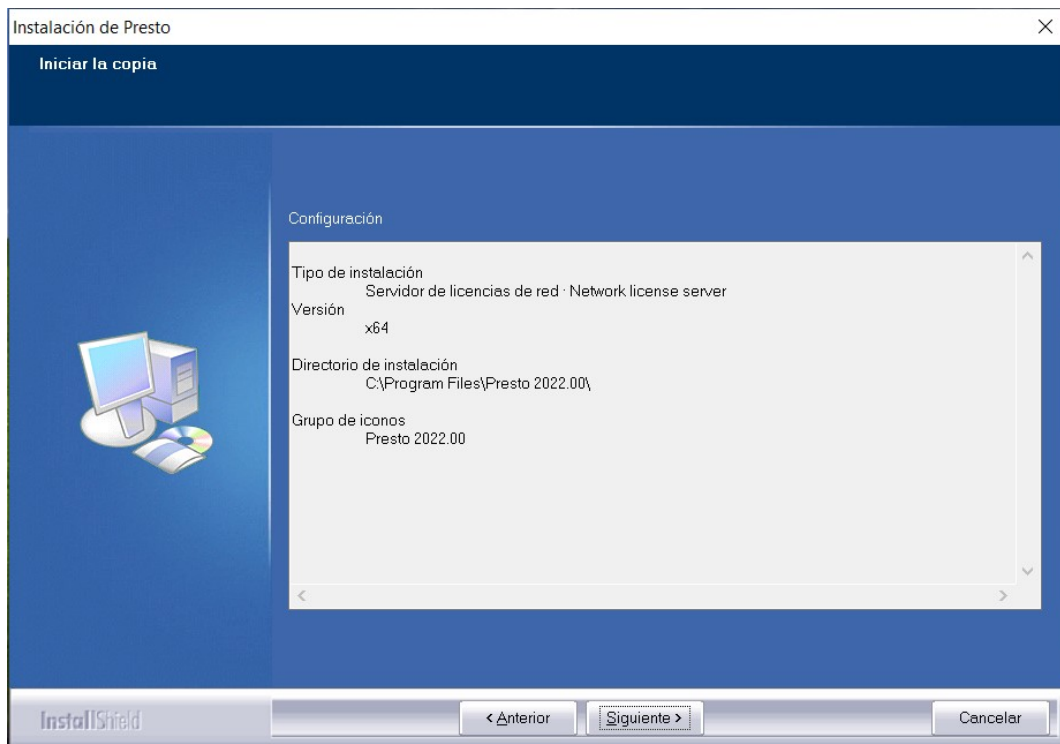
7.- Indique el directorio de instalación de Presto. *Esta carpeta debe tener permisos de lectura/escritura para que el programa pueda generar sus archivos temporales o de configuración interna.* Click en **“Siguiente”**.



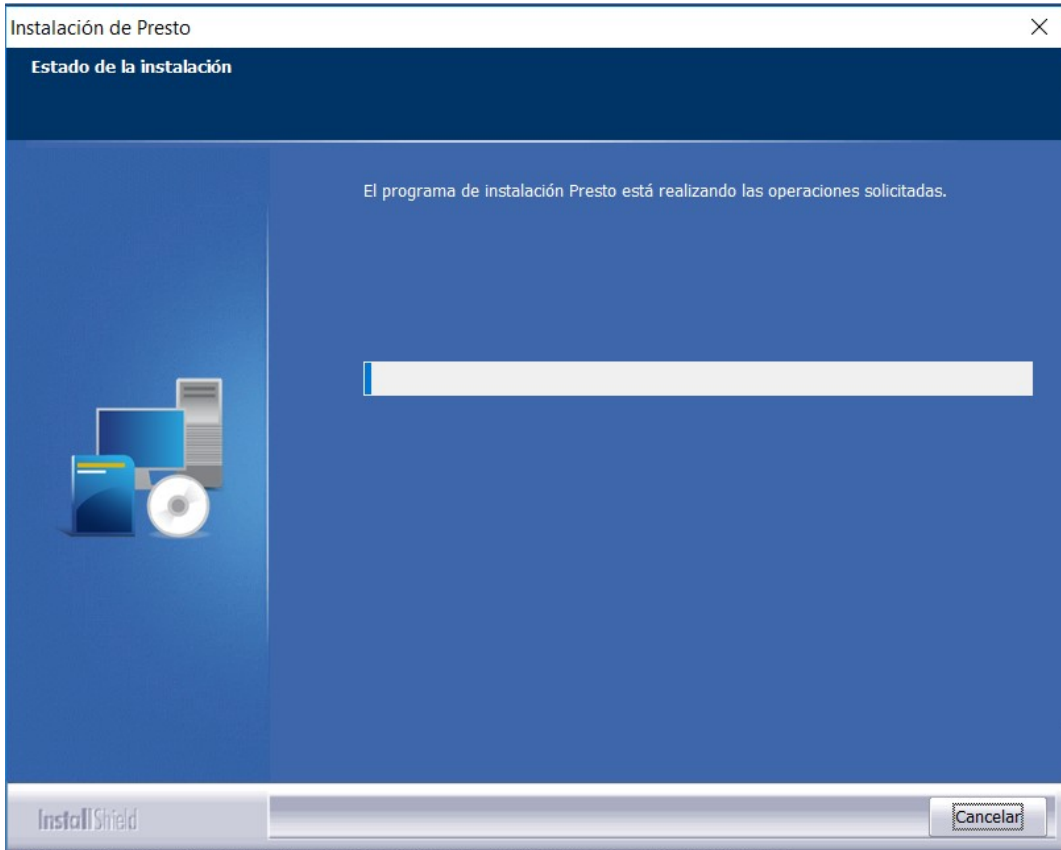
Hacer click en "Siguiente".



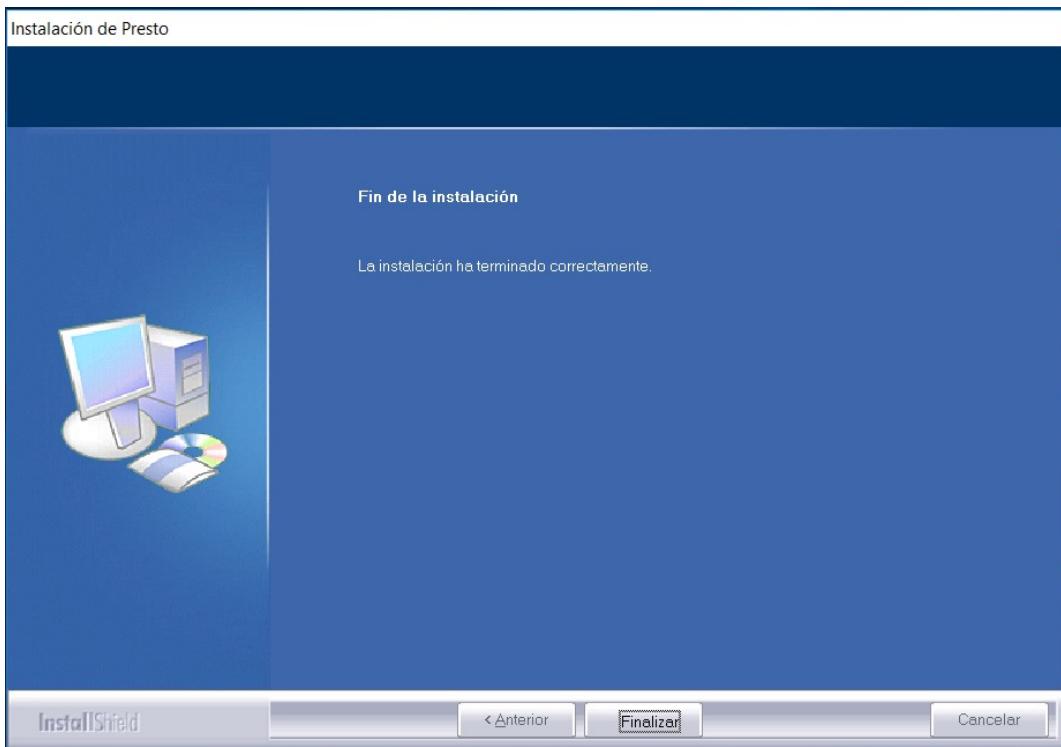
8.- Un cuadro resumen semejante a la imagen se mostrará para confirmar la configuración seleccionada. Haga click en "Siguiente" para iniciar la instalación.



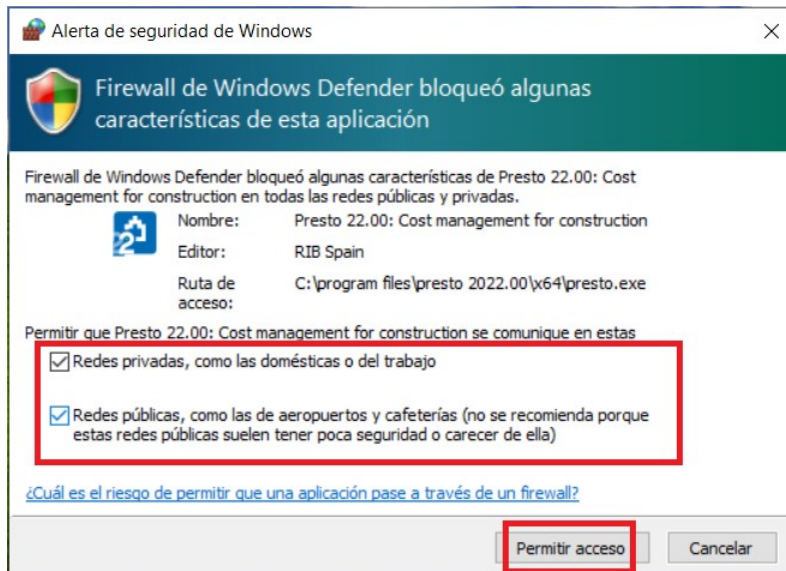
9.- La instalación se iniciará. Esto puede tomar algunos minutos.



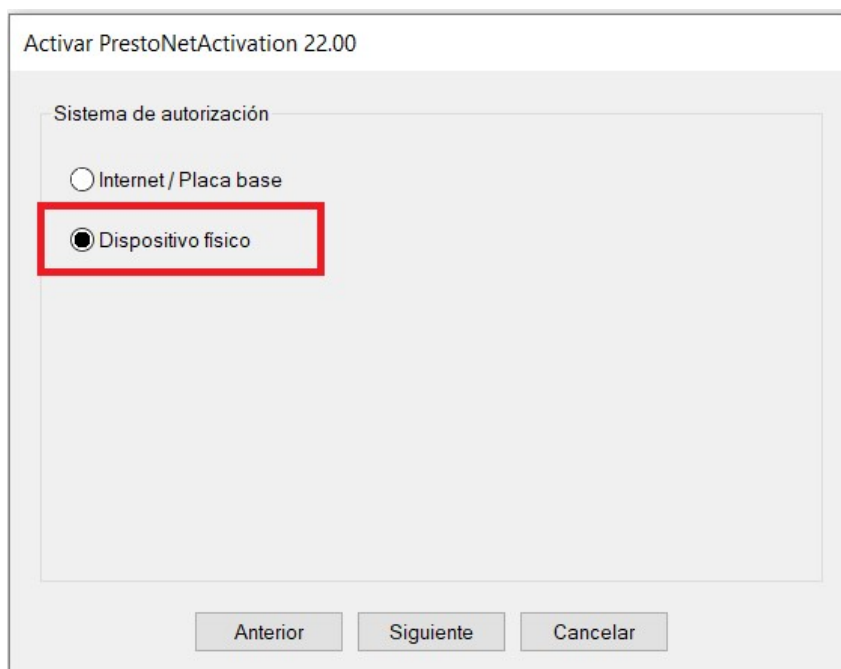
10.- El instalador indicará que el proceso ha finalizado correctamente. Click en "Finalizar".



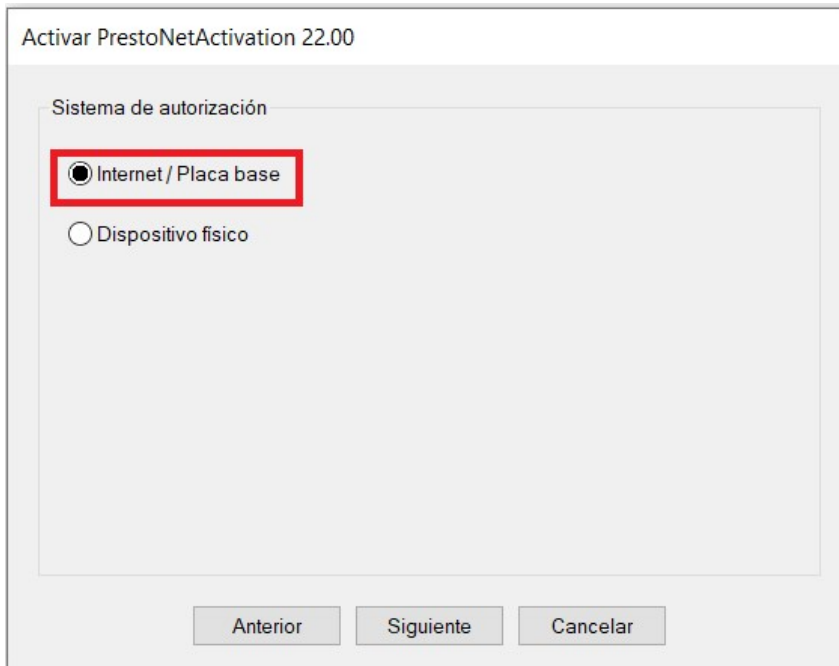
11.- Si aparecen ventanas emergentes provenientes del Firewall de Windows (o cualquier otro sistema de protección comercial), debe hacer click en la opción **“Permitir acceso”** o **“Desbloquear”**. Conviene que marque todas las opciones (redes privadas, redes públicas).



12.- Seleccione el tipo de protección asociada a la licencia. Si contrató el programa con una Llave física USB seleccione la opción **“Dispositivo físico”** (ver primera imagen). Si lo contrató con una protección de tipo **“Internet”** seleccione la opción **“Internet / Placa base”** (ver segunda imagen)

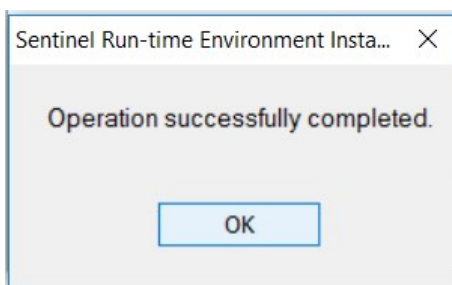
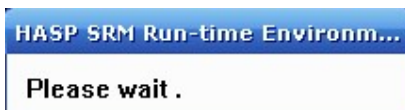
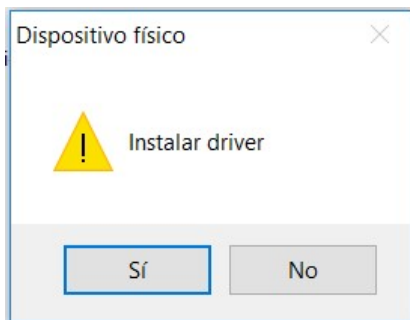


(Primera imagen)



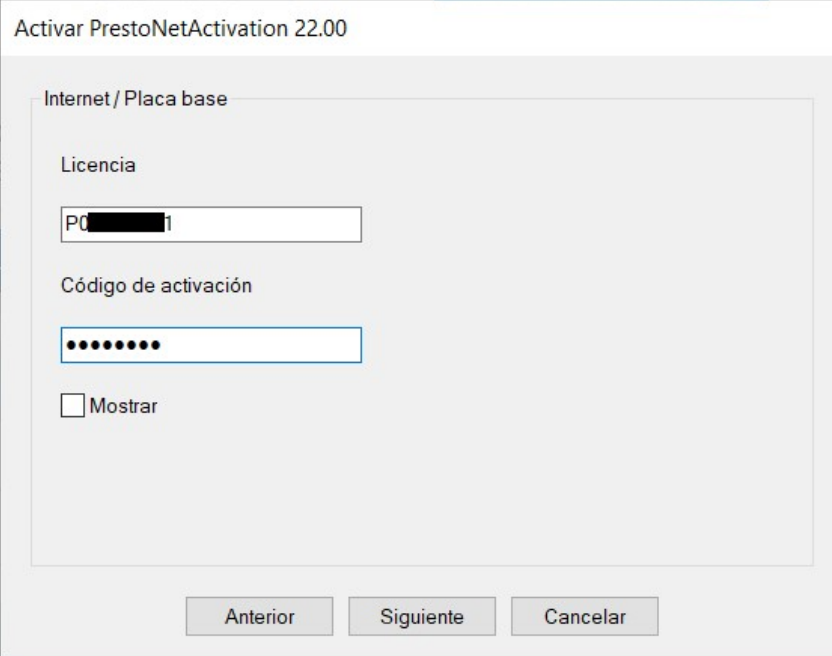
(Segunda imagen)

13a – **Para protección de tipo “Dispositivo Físico” (llave USB).** *Si es primera vez* que instala Presto en el equipo iniciara previamente **la instalación del driver del Dispositivo Físico**. Haga click en los respectivos botones “Sí” o “Aceptar” para que se lleve a cabo las acciones y espere hasta que se indique que el proceso ha terminado. Puede tomar varios minutos.

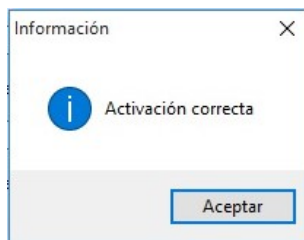


Nota.- En caso que la llave no sea reconocida por el equipo (permanece apagada), se deberá instalar los drivers de la llave proporcionados por el fabricante de ésta.

13b.- **Para protección de tipo Internet / Placa base.** Ingrese en la casilla “Licencia” el nº de protección asignado. Ingrese en la casilla “Código de Activación” el código asignado. Estos datos los encontrará en el archivo “Carta Licencia de Presto.pdf” adjunto en el correo, o bien accediendo al “Área de Clientes” de RIB Spain.

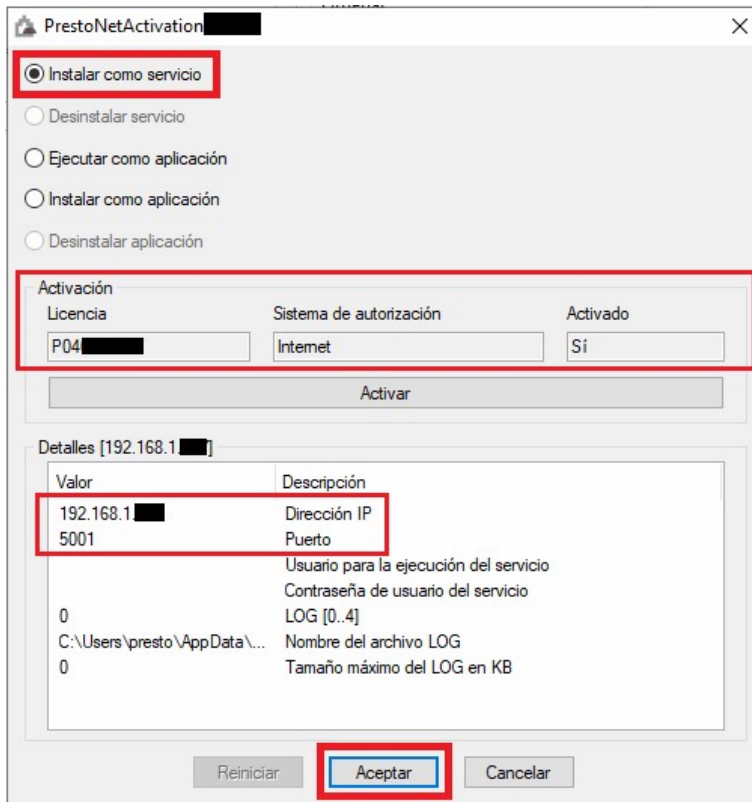


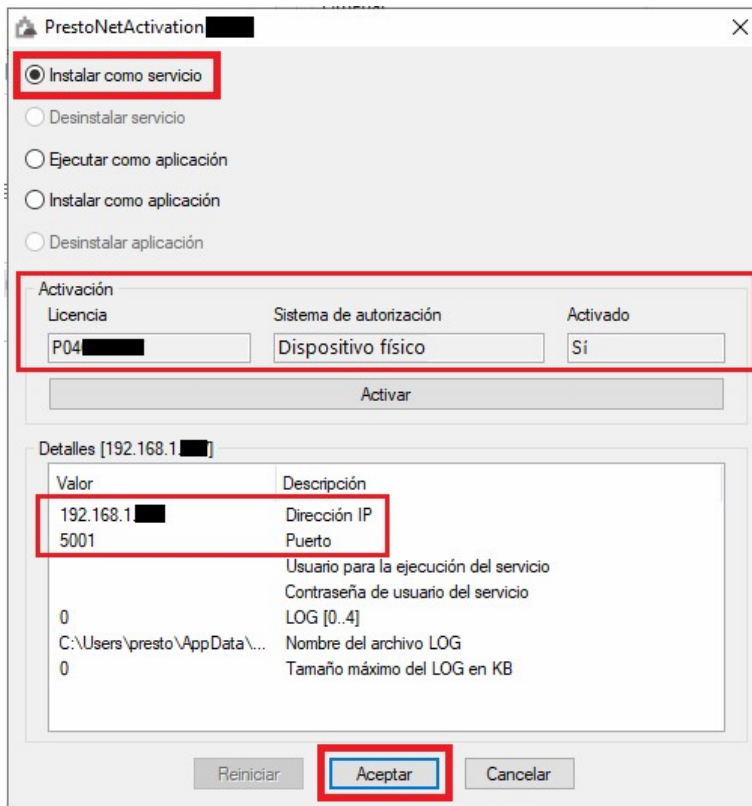
14.- Validación. Este proceso puede tomar varios segundos. El computador puede aparentar que no realiza ningún proceso. Cuando finalice el proceso aparecerá una ventana indicando que la activación ha sido correcta.



15.- Una vez activado aparecerá la ventana del Gestor de licencias de Presto "PrestoNetActivation". En la sección superior debe aparecer marcado por defecto la opción "Instalar como servicio". En el recuadro central "Activación" debe aparecer la serial de la protección, el tipo de protección contratada (Dispositivo físico, o Internet), y el casillero de activación debe indicar la palabra "SI". En la zona inferior denominada "Detalles" aparecerá entre otros datos la IP del equipo servidor (¡Verifique que corresponda!) y el puerto 5001 (verifique que el Firewall de Windows u otro sistema no bloquee el puerto 5001 TCP).

Haga click en el botón "Aceptar".





16.- El servicio del Gestor de Licencias “PrestoNetActivation” se activa. Este es un servicio “en segundo plano” que queda dentro de los otros servicios activos del sistema operativo.

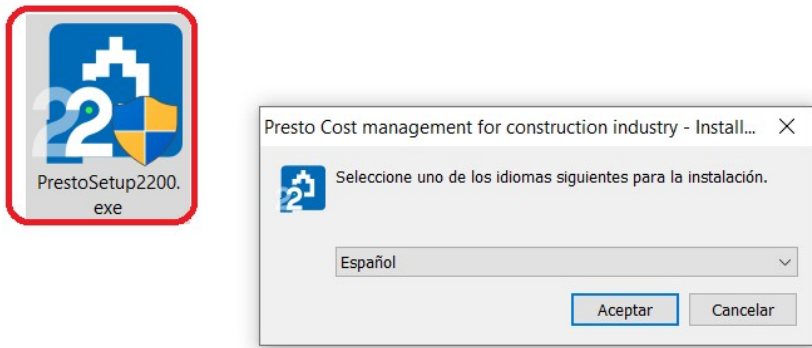


Con esto, Presto queda instalado en el Servidor listo para administrar las licencias de las otras Estaciones de Trabajo.

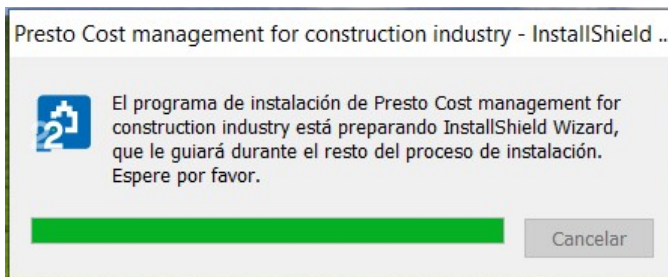
B.- Instalación en Estaciones de trabajo

B.1.- Modalidad 1: En Estación de trabajo local utilizando el instalador “PrestoSetup220x.exe”

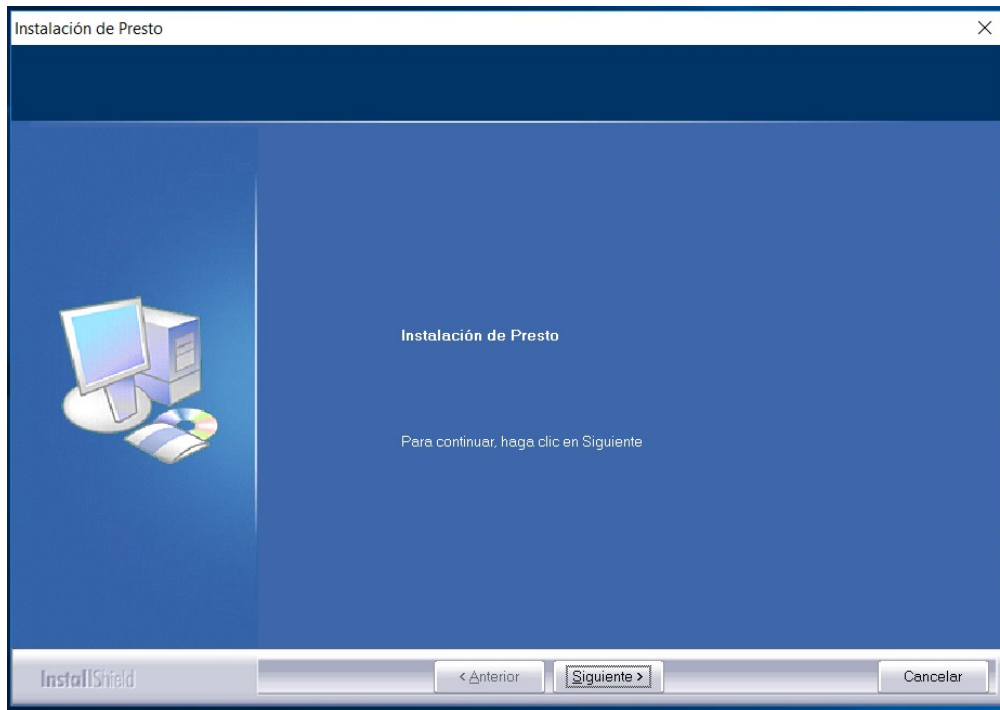
1.- Copie el archivo “PrestoSetup220x.exe” descargado anteriormente y péguelo en algún directorio de la Estación de Trabajo. Una vez descargado en la Estación haga doble click en el archivo EXE. Seleccione el idioma de instalación.



Luego de esto se inicia la instalación.



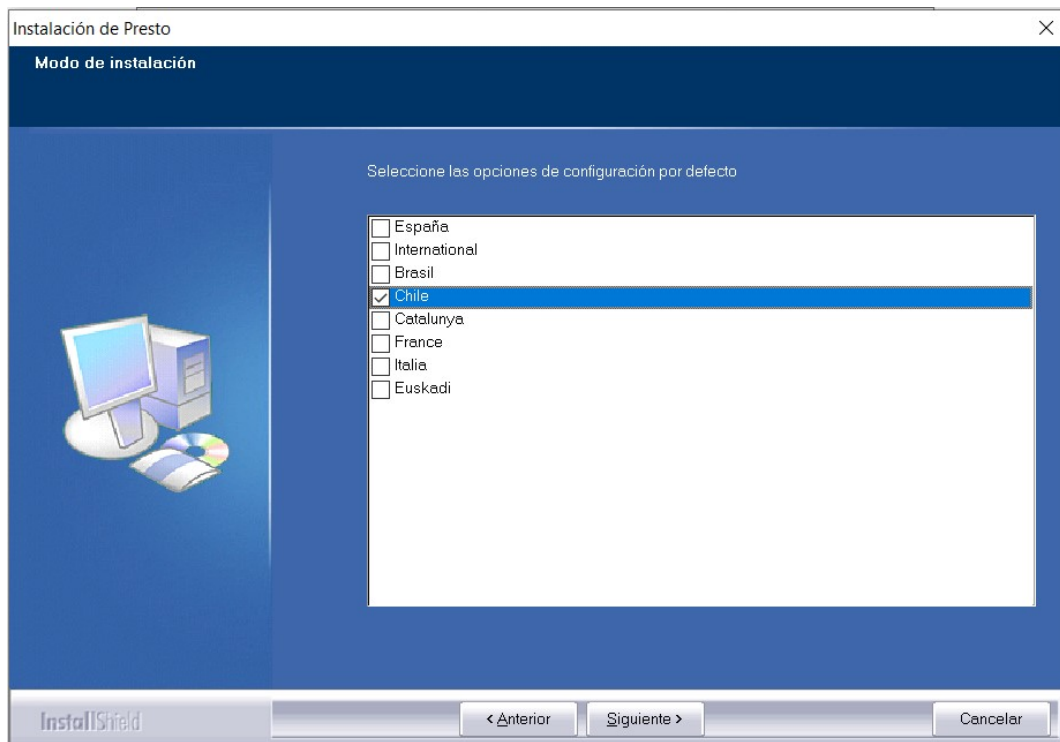
2.- En la ventana del Asistente de Instalación, Hacer click en “Siguiente” .



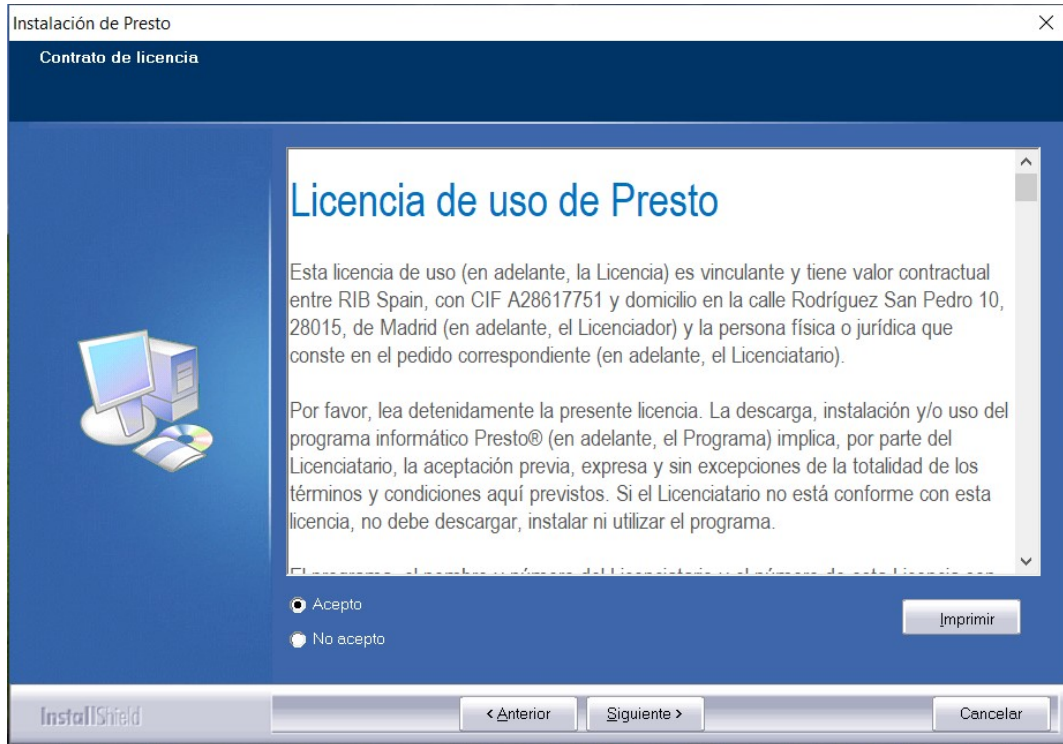
3.- Seleccione el Modo de Instalación marcando la opción "Chile". Al marcar "Chile", quedarán disponibles los Informes prediseñados para Chile.

Nota: Si prefiere utilizar los Informes predeterminados de Presto, marque la opción "España".

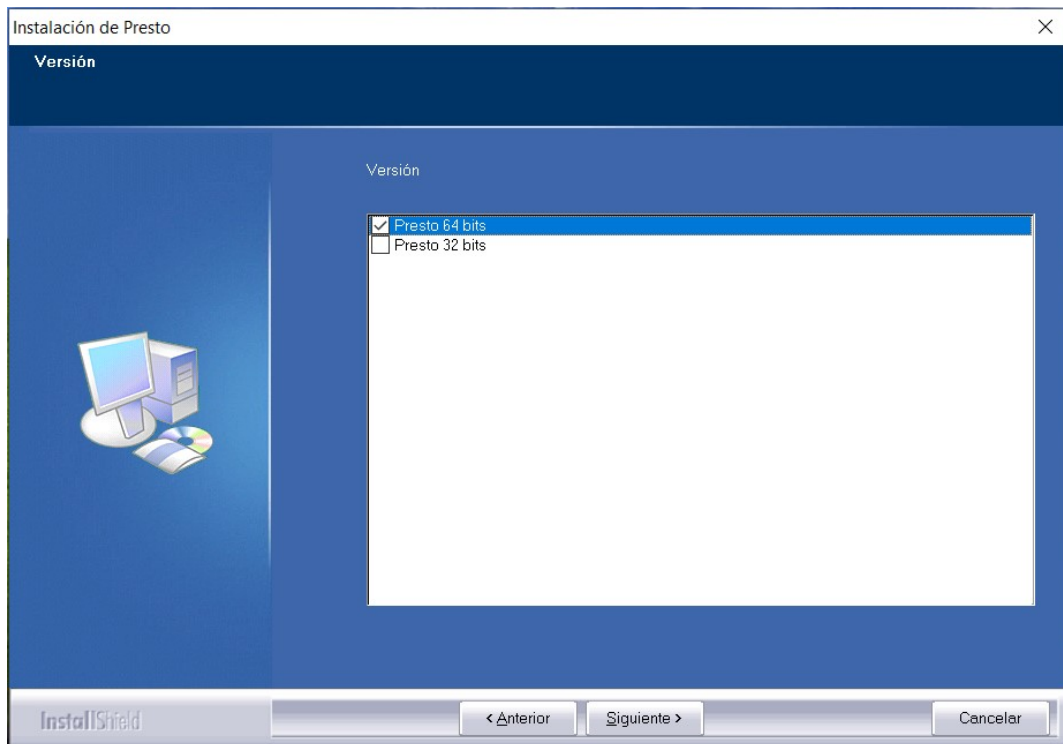
Hacer click en "Siguiente".



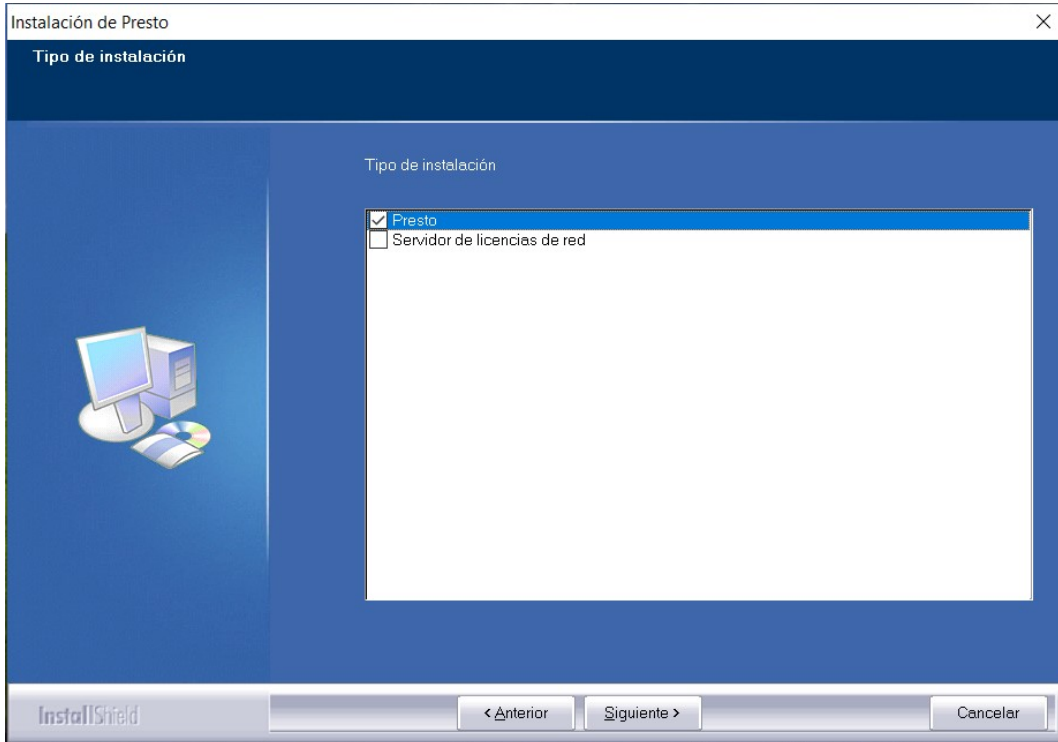
4.- Acepte los Términos del Contrato de Licencia. Click en “Siguiete”.



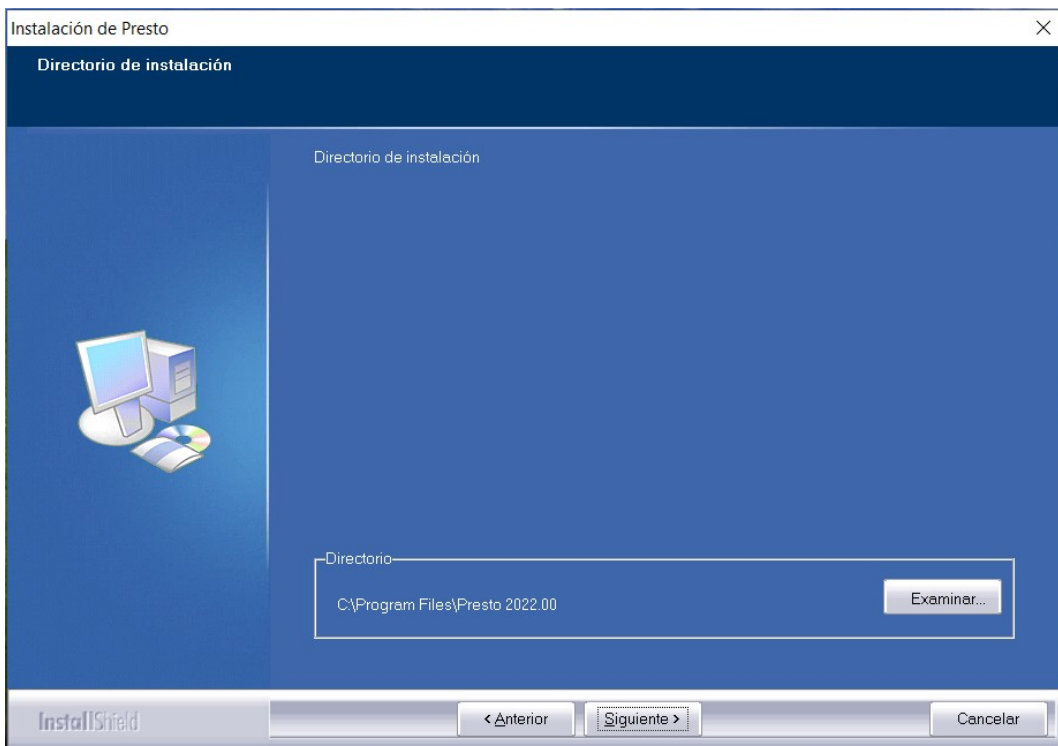
5.- Seleccione la versión de Presto que desea instalar: Presto 32 bits (para equipos con Windows de 32 bits) o Presto 64 bits (para equipos con Windows de 64 bits). Click en “Siguiete”.



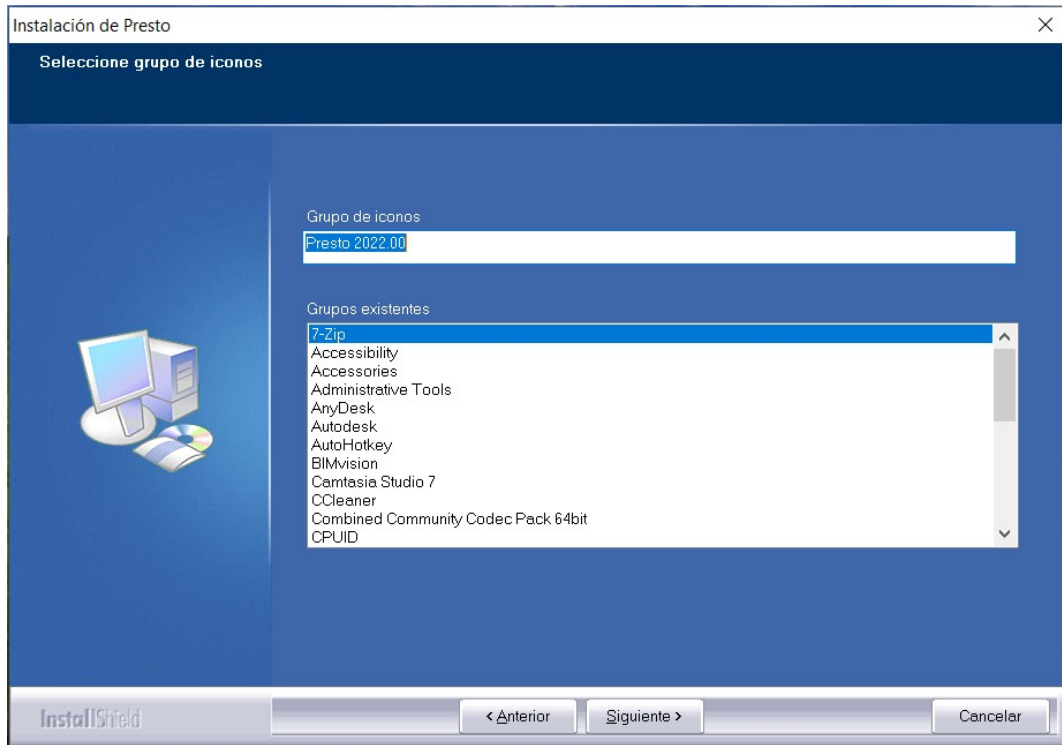
6.- Seleccione la opción “Presto” para instalar la aplicación en la estación. Click en “Siguiente”.



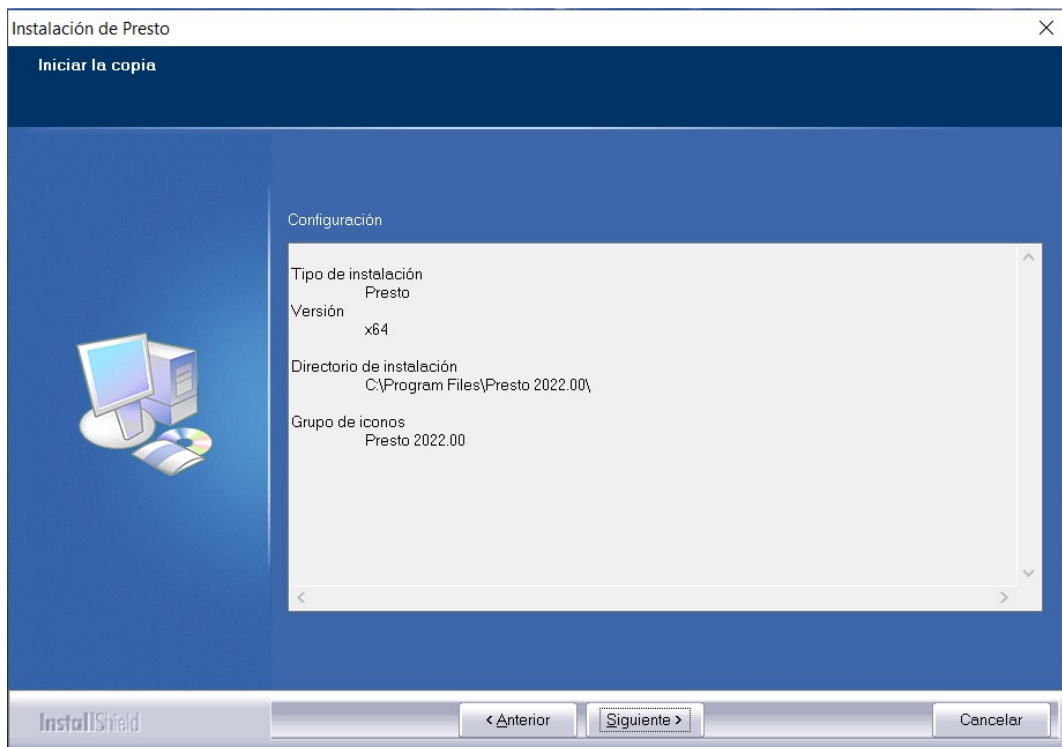
7.- Indique el directorio de instalación de Presto. *Esta carpeta debe tener permisos de lectura/escritura para que el programa pueda generar sus archivos temporales o de configuración interna.* Click en “Siguiente”.



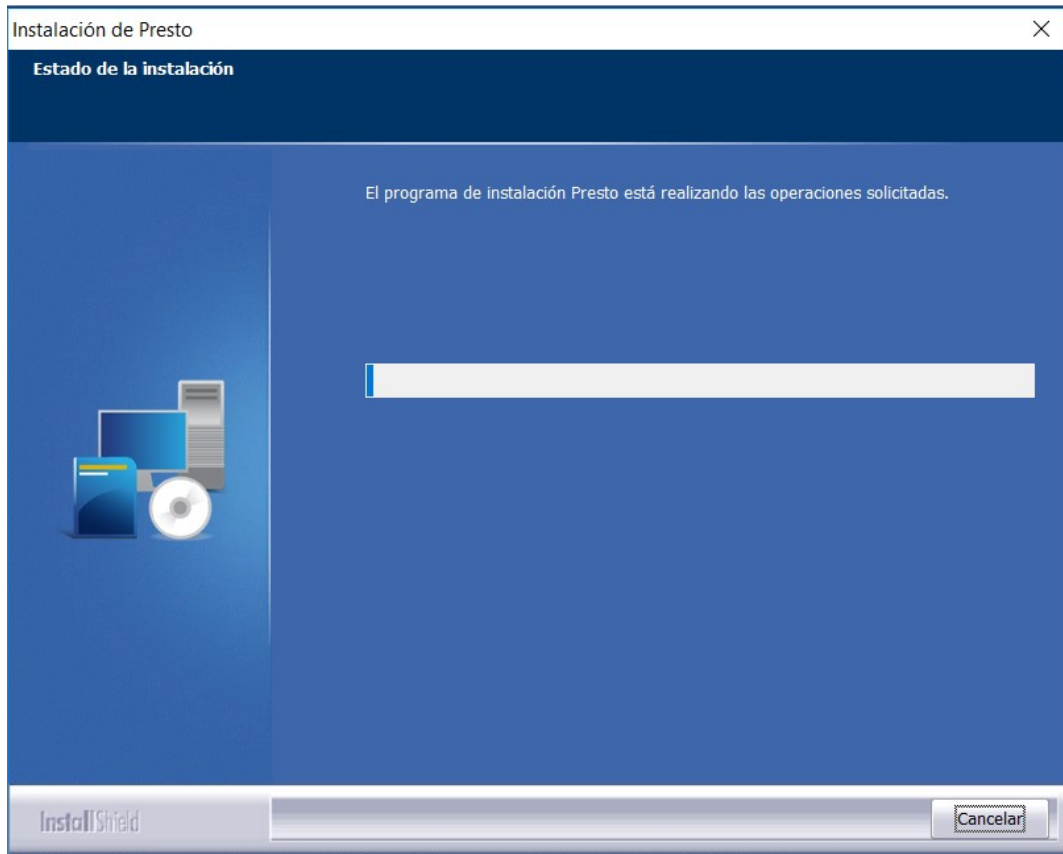
Hacer click en “Siguiente”.



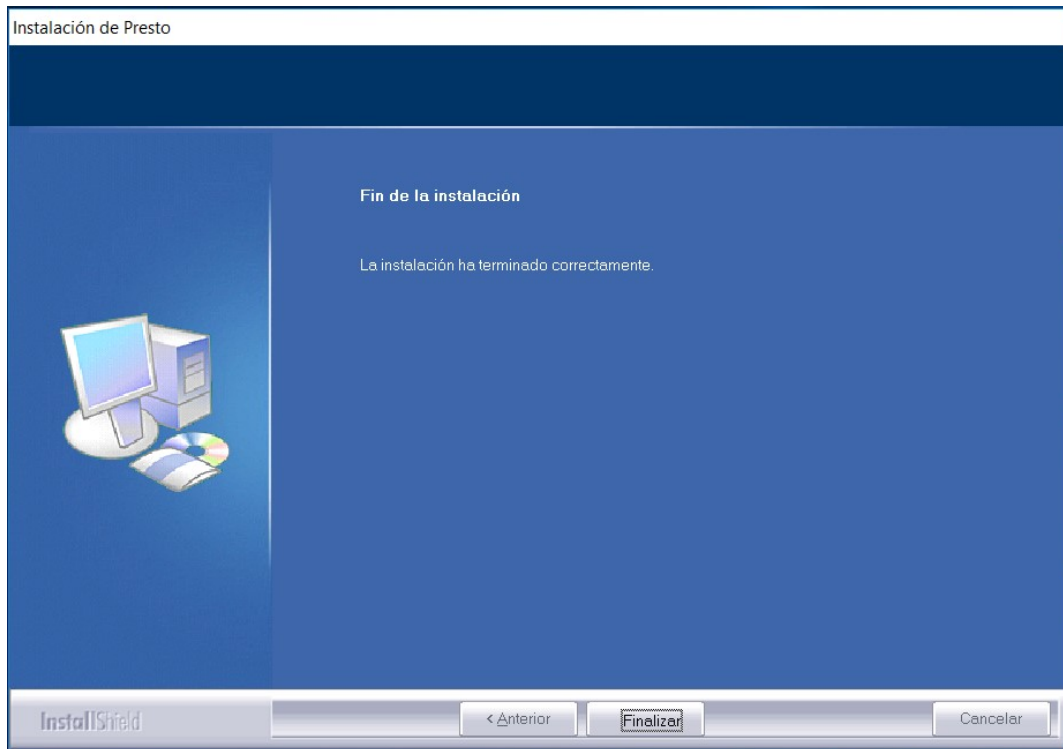
8.- Un cuadro resumen semejante a la imagen se mostrará para confirmar la configuración seleccionada. Haga click en “Siguiete” para iniciar la instalación.



9.- La instalación se iniciará. Esto puede tomar algunos minutos.



10.- El instalador indicará que el proceso ha finalizado correctamente. Click en "Finalizar".



Atención: Una vez terminada la instalación, y previo al proceso de activación aparecerá una ventana que mostrará la opción de utilizar los datos de “usuarios asignados” en el Área de clientes de RIB Spain.

Activar Presto 22.00

Datos de usuario

Usuario (correo electrónico) en el Área de clientes

Contraseña

Mostrar

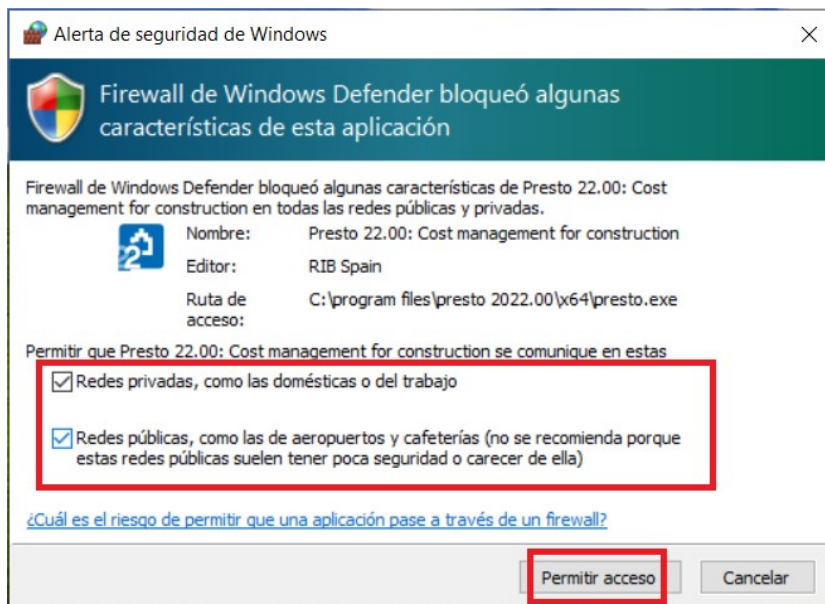
No tengo correo electrónico en el Área de clientes

Anterior Siguiente Cancelar

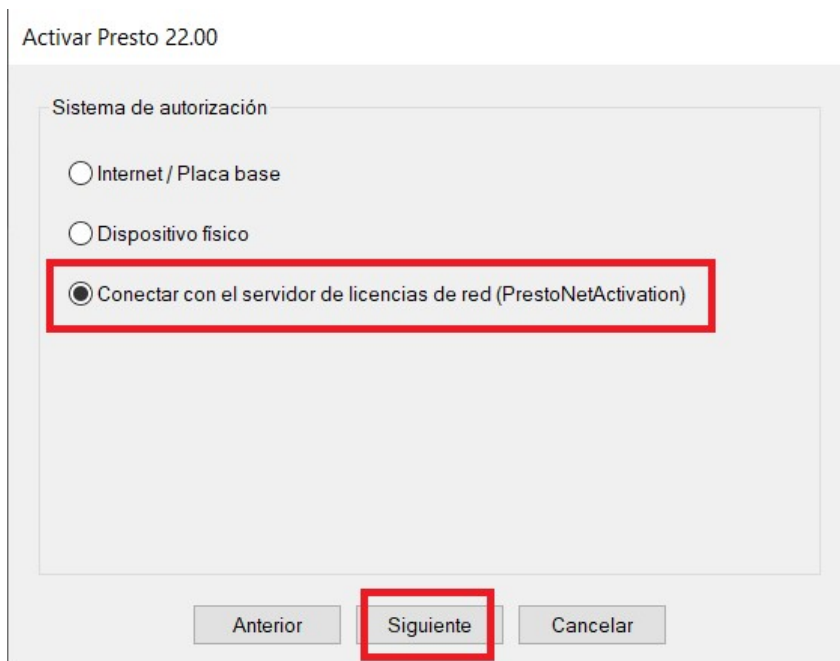
Para proseguir con el “método estándar de instalación” favor de marcar la opción “No tengo correo electrónico en el Área de clientes” y hacer click en el botón “siguiente”.

(Mayor información respecto a la creación de usuarios y asignación de licencias, favor de consultar vía correo de soporte)

11.- Si aparecen ventanas emergentes provenientes del Firewall de Windows, debe hacer click en la opción “Permitir acceso” o “Desbloquear” (según la versión de sistema operativo). Conviene que marque todas las opciones (redes privadas, redes públicas).



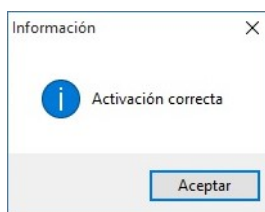
12.- Seleccione la opción “Conectar con el Servidor de Licencias de Red (PrestoNetActivation)”. Esto hará que la Estación de Trabajo intente contactar con el Gestor de Licencias PrestoNetActivation previamente instalado en el Servidor. Click en “Siguiente”. *El Puesto de trabajo puede aparentar que no está realizando acción alguna. Debe dejar que el proceso continúe durante varios segundos.*



13.- En la siguiente ventana ingrese la dirección IP del Servidor y el puerto. Por defecto es el puerto 5001 [TCP]. **Asegúrese que este puerto este desbloqueado del Firewall de Windows tanto en la Estación de trabajo como en el Servidor.** Click en “Siguiente”. *Este paso también puede tomar varios segundos. Dejar que el Puesto de Trabajo termine de activarse con el servidor de licencias.*

Click en “Siguiente”.

14.- Cuando finalice el proceso aparecerá una ventana indicando que la activación ha sido correcta.



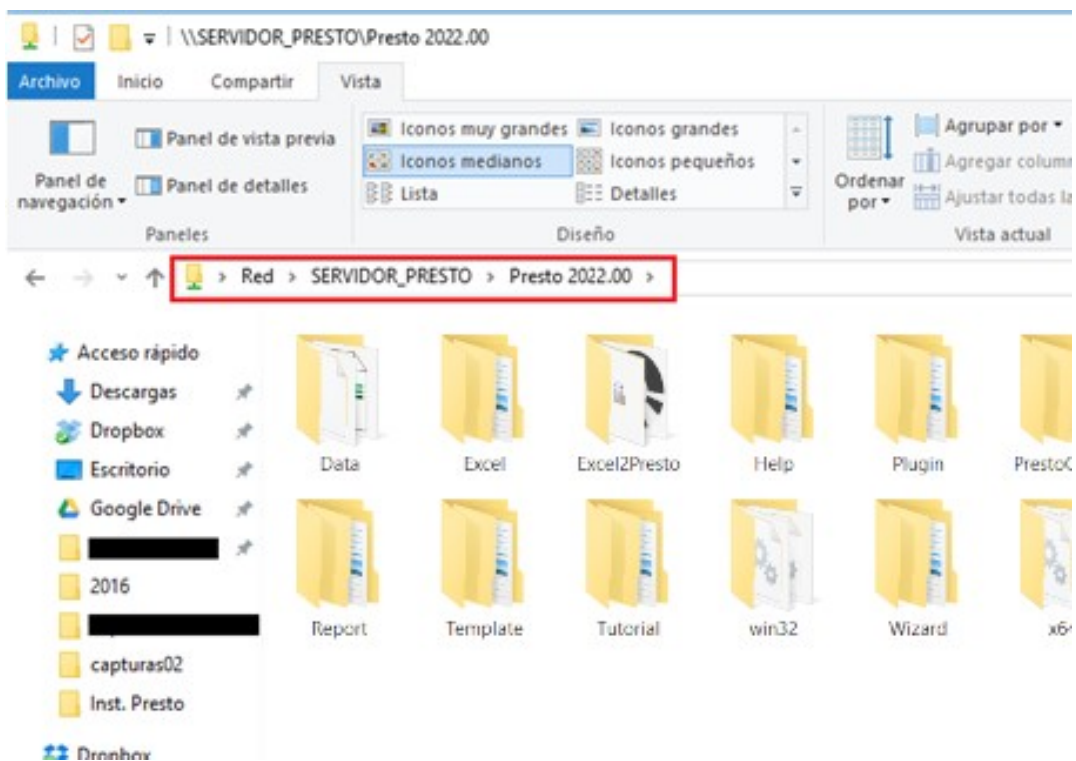
Con esto Presto está instalado y listo para ser utilizado en la Estación de Trabajo.

B.2.- Modalidad 2: En Estación de trabajo local utilizando el archivo “Setup.exe” ubicado en el Servidor

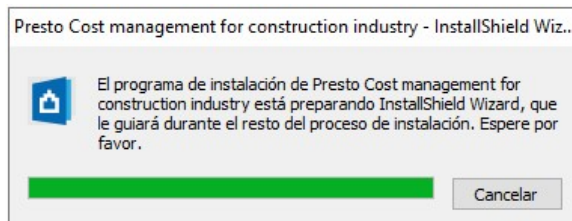
Esta modalidad es *para enfocar la carga de trabajo en el Servidor*. Requiere que exista una rápida transferencia de datos entre Servidor / Estación de Trabajo, sin cortes o fluctuaciones en los "puntos de acceso" de vuestra red.

Para ejecutar el archivo “Setup.exe” ubicado en la carpeta de instalación de Presto en el servidor **esta carpeta debe quedar compartida y visible en la red** para todas las estaciones de trabajo

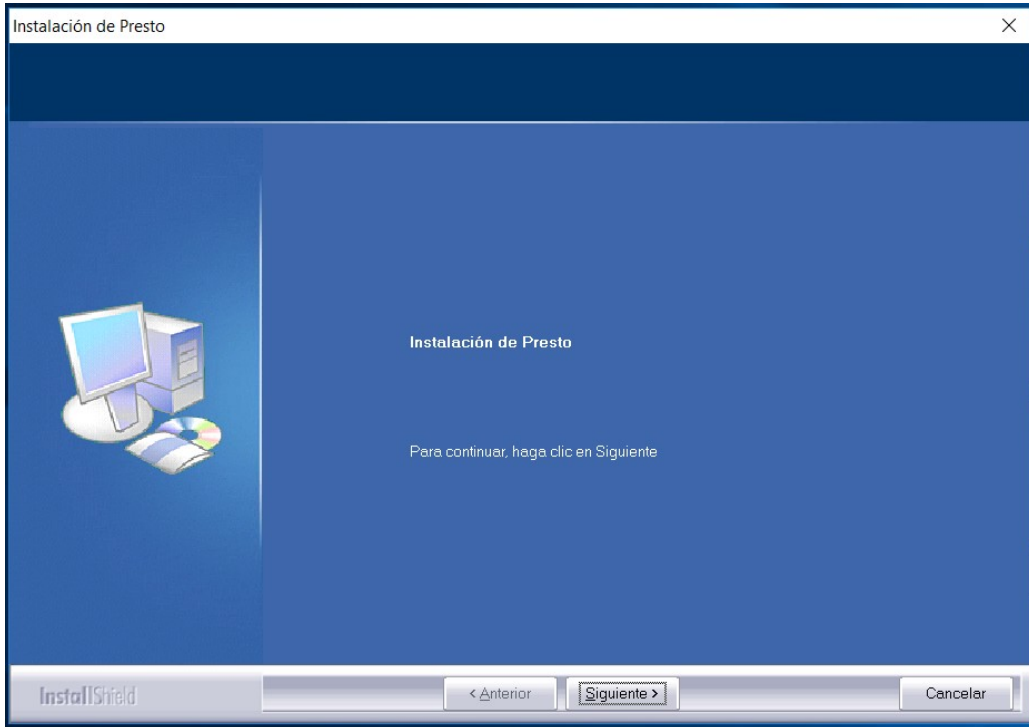
1.- En la Estación de Trabajo abra la ventana de la carpeta compartida de Presto ubicada en el servidor y haga doble click directo sobre el archivo “Setup.exe”. Si Windows arroja mensajes de advertencia de seguridad debe ignorarlos y permitir la ejecución.



2.- El instalador iniciará la preparación de la ejecución.



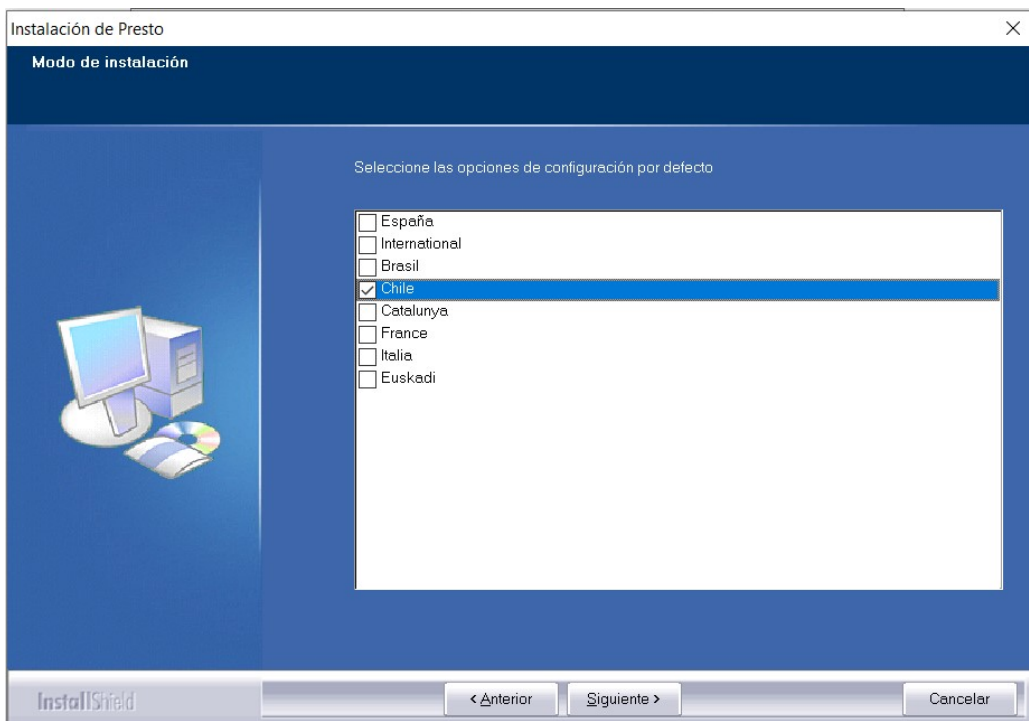
3.- Inicia el procedimiento de instalación. Click en "Siguiete".



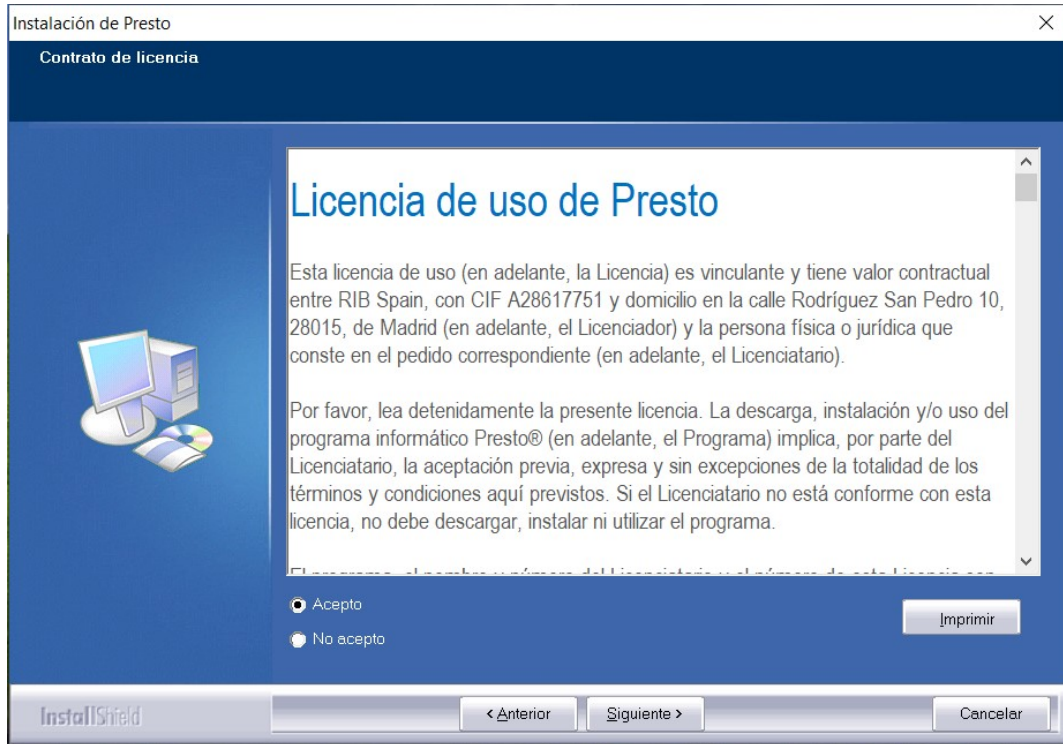
4.- Seleccione el Modo de Instalación marcando la opción "Chile". Al marcar "Chile", quedarán disponibles los Informes prediseñados para Chile.

Nota: Si prefiere utilizar los Informes predeterminados de Presto, marque la opción "España".

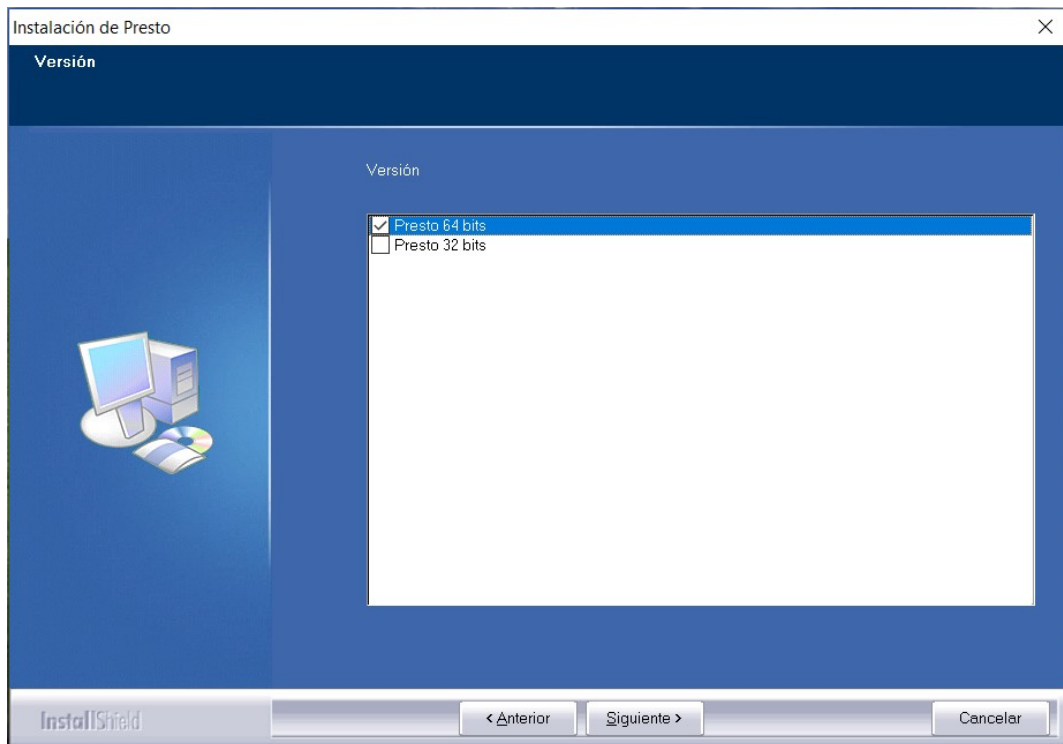
Hacer click en "Siguiete".



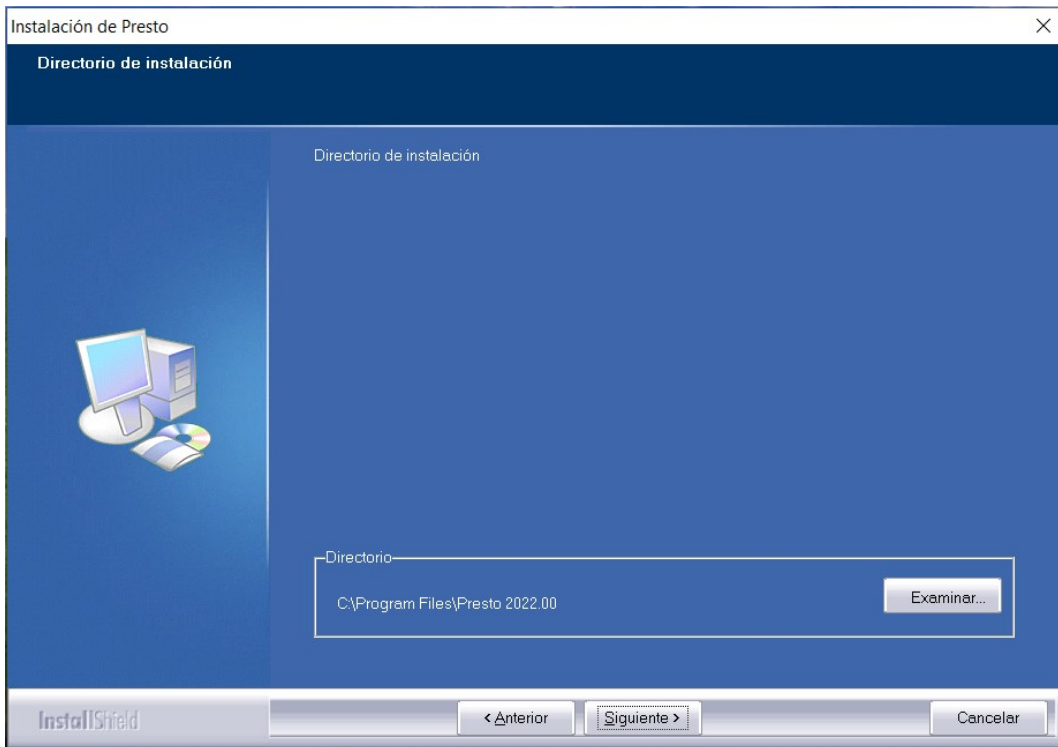
5.- Acepte el contrato de licencia. Click en “Siguiente”.



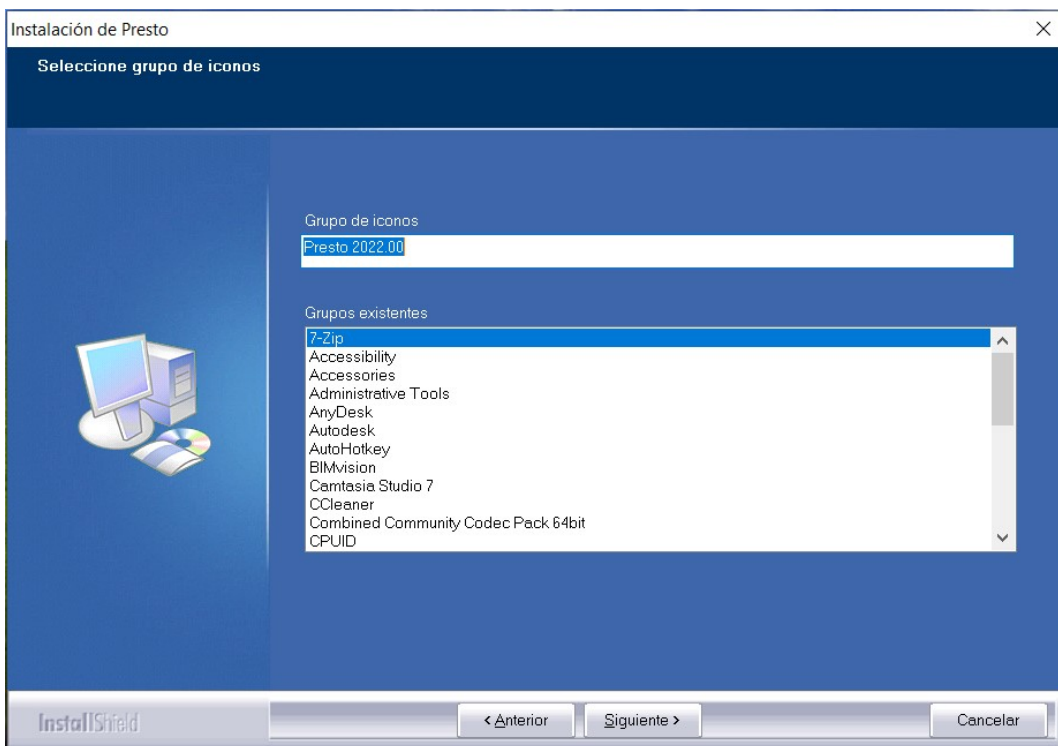
6.- Seleccione la versión de Presto que desea instalar: Presto 32 bits (para equipos con Windows de 32 bits) o Presto 64 bits (para equipos con Windows de 64 bits). Click en “Siguiente”.



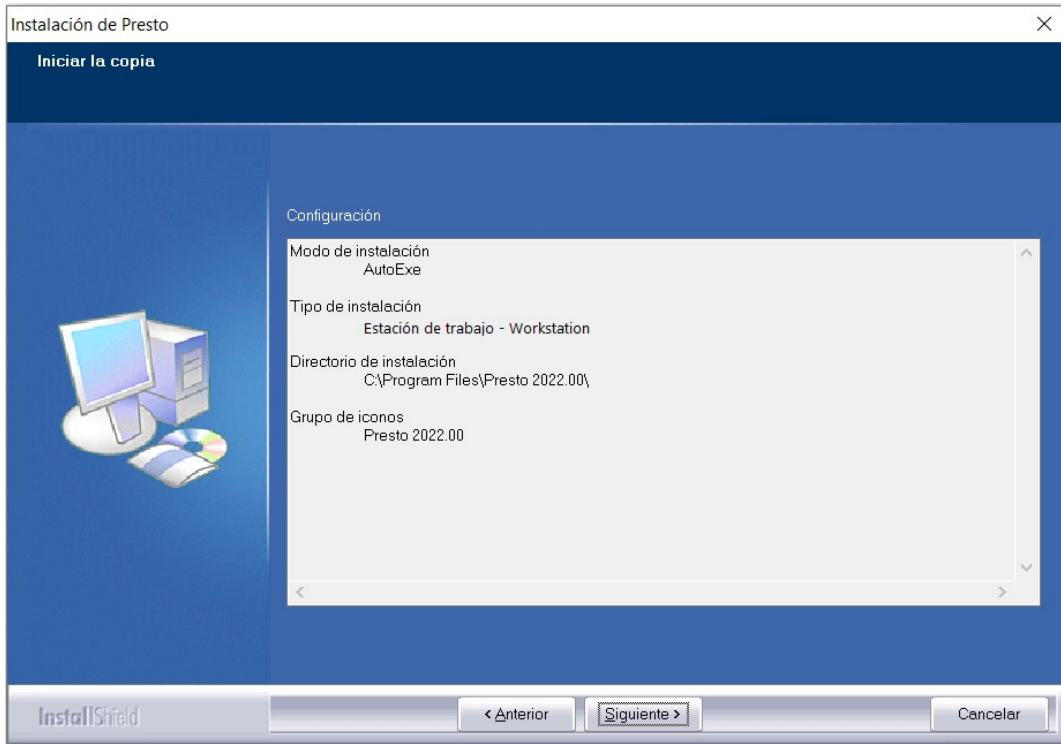
7.- Indique el directorio de instalación de Presto. *Esta carpeta debe tener permisos de lectura/escritura para que el programa pueda generar sus archivos temporales o de configuración interna.* Click en “Siguiente”.



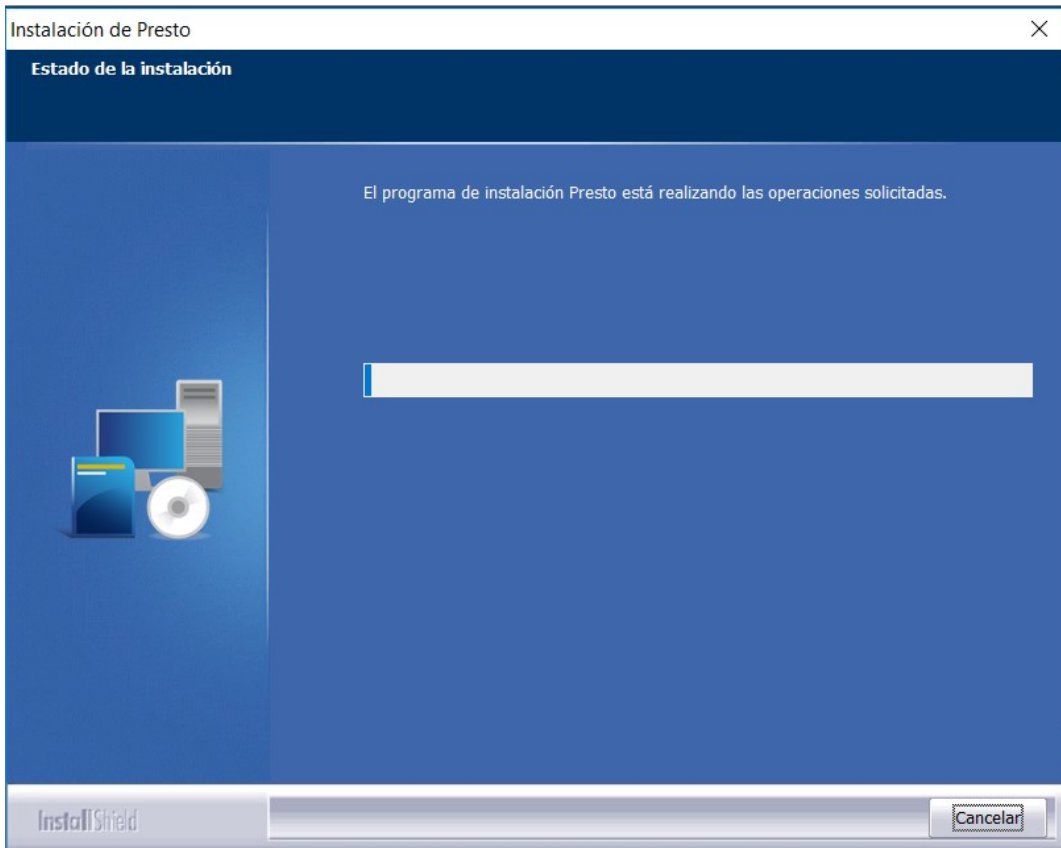
Hacer click en “Siguiente”.



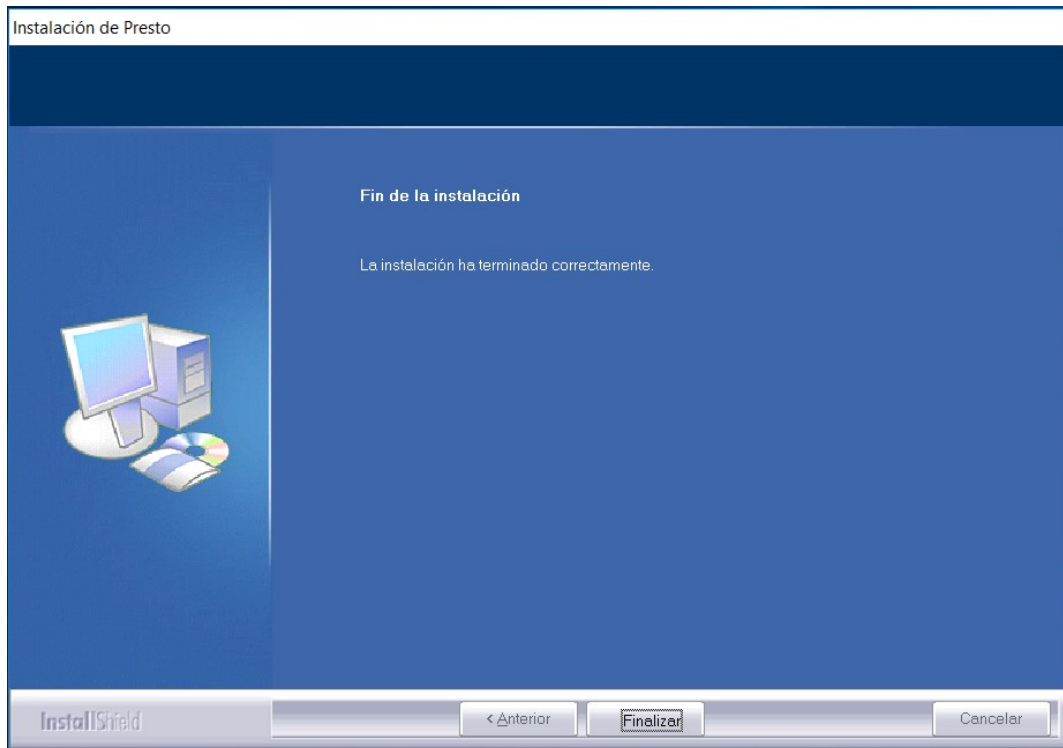
8.- Haga nuevamente click en “Siguiente” para que aparezca la ventana con el resumen de la instalación. Click en “Siguiente”.



8.- El instalador inicia el proceso. Esto puede tomar varios minutos.



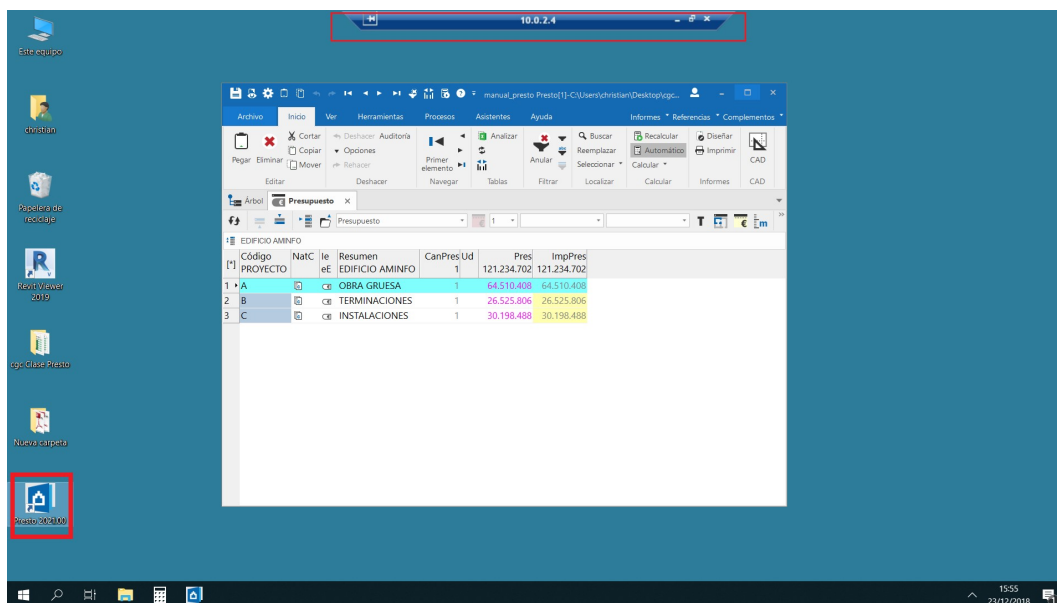
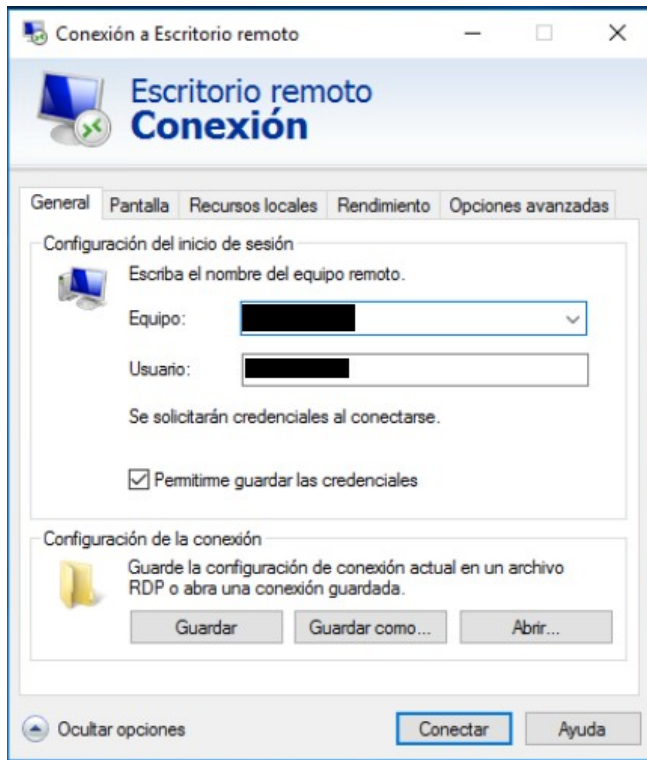
9.- Después de unos minutos la instalación finaliza. Click en botón “Finalizar”.



11.- Una vez terminado este proceso, Presto inmediatamente se ejecutará en la Estación de Trabajo dándose por terminada la instalación y activación.

B.3.- Modalidad 3: Presto ya instalado en el entorno Terminal Server del Servidor

Si Presto ha sido instalado en la sesión de "Administrador" en el entorno Terminal Server de Windows Server, entonces hay que ejecutar el "Cliente de Terminal Server" respectivo o utilizar la aplicación "Conexión a escritorio remoto" y acceder al programa Presto a través del acceso directo en el escritorio local de cada cuenta de usuario creada en dicho servidor.



C.- Configuración del módulo “Presto Server” para trabajo multiusuario

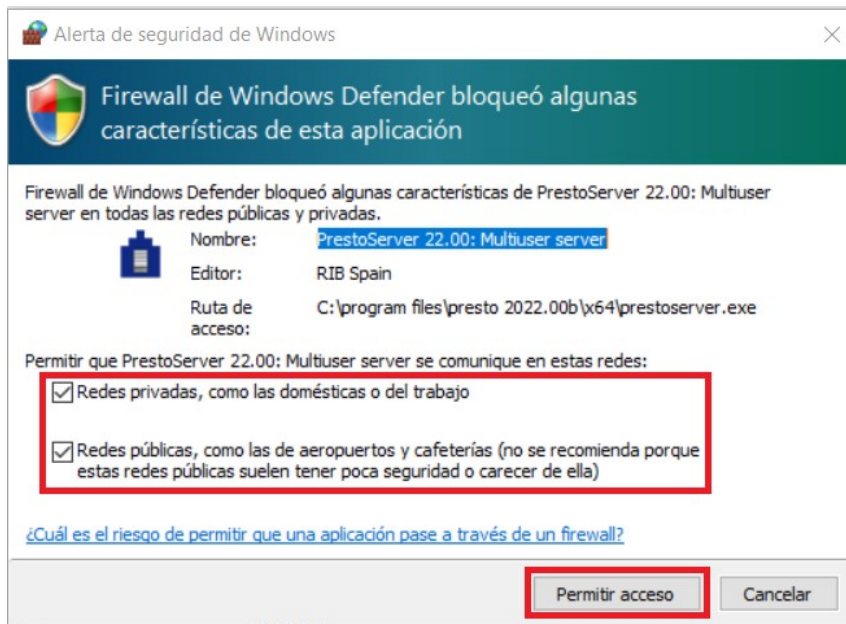
C.1.- Configuración en el Servidor

Asegúrese que no hayan puestos de trabajo con Presto abierto. **Asegúrese que el puerto 5200 TCP este desbloqueado de los sistemas de firewall tanto en el Servidor como en cada una de las Estaciones de Trabajo.**

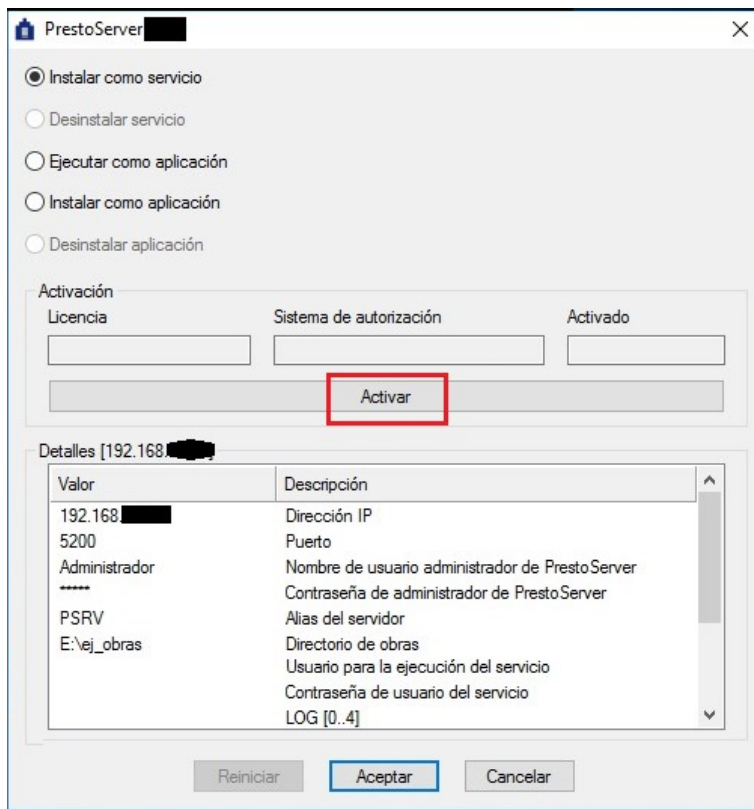
Activación del módulo Presto Server en el equipo Servidor

1.- Vaya a menú de Inicio de Windows, Todos los Programas, carpeta “Presto 2022.0x”. Haga click secundario **sobre la aplicación “Presto Server”** y elija la opción “Ejecutar como Administrador”.

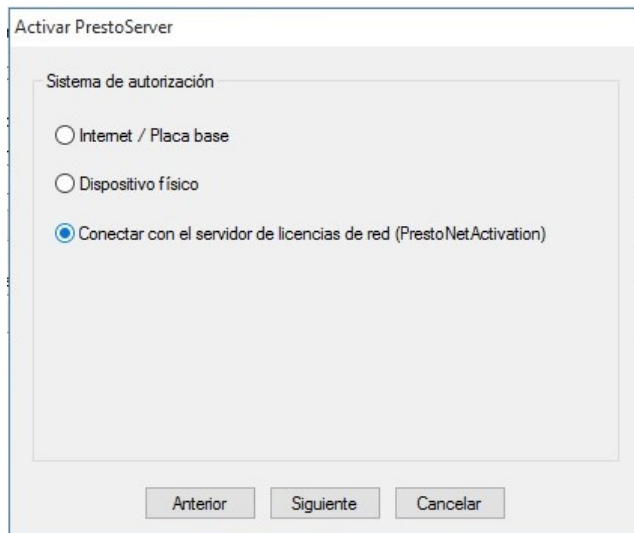
*Si aparecen ventanas emergentes provenientes del Firewall de Windows, debe hacer click en la opción **“Permitir acceso”** o **“Desbloquear”** (según la versión de sistema operativo). Conviene que marque todas las opciones (redes privadas, redes públicas).*



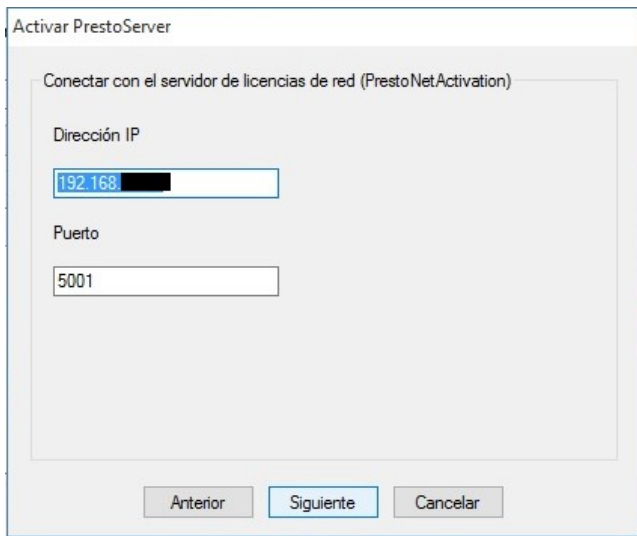
En la ventana de dialogo haga click en el botón “Activar” para iniciar la activación del módulo Presto Server.



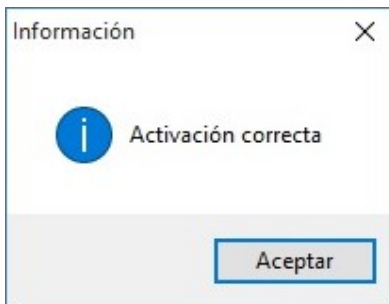
2.- Elegir la opción “Conectar con el servidor de Licenciad de red (PrestoNetActivation)”. Click en “Siguiente”.



3.- Digite la IP del Servidor de licencias de Presto y el puerto (por defecto es 5001). Click en "Siguiente".

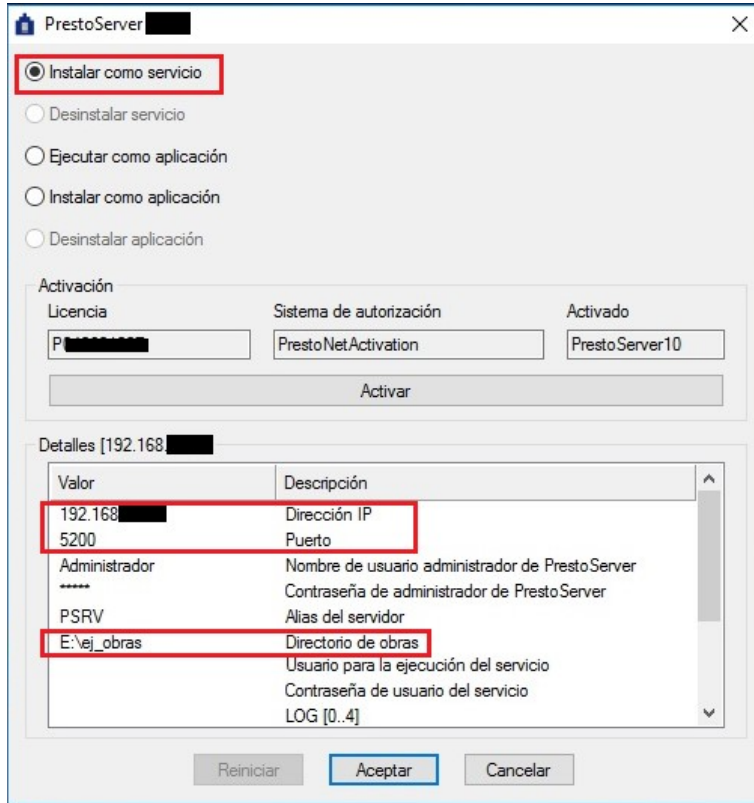


4.- Cuando finalice el proceso aparecerá una ventana indicando que la activación ha sido correcta.



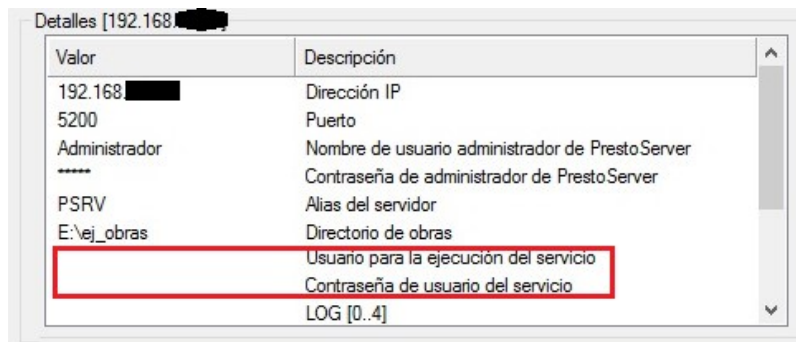
Configuración del módulo Presto Server en el equipo Servidor

1.- Ahora, con el módulo activado, marque y digite las siguientes opciones (recuadro en rojo) tal como aparecen en la captura de pantalla:



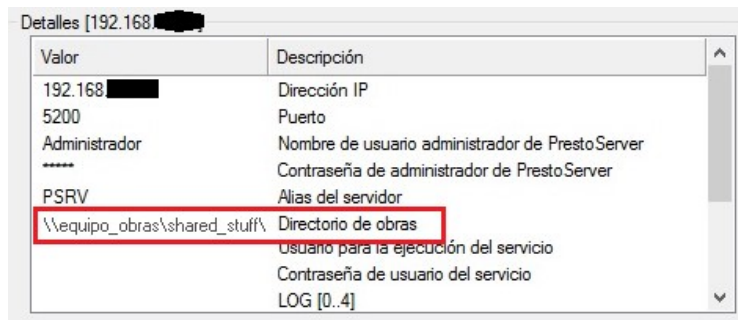
- En la ventana “Presto Server”, marcar la opción “**Instalar como Servicio**”.
- La **Dirección IP** debe corresponder al equipo donde se está realizado esta configuración. El **Puerto** por defecto es 5200 (TCP)
- El “**Directorio de obras**” debe corresponder al directorio elegido **donde se guardarán todos los archivos “Presto” que será utilizados**. Recomendado que esté ubicado en el mismo equipo donde se ejecuta PrestoServer.

Atención: Si se instala como servicio y el directorio se encuentra en una unidad de red, debe especificar un usuario y contraseña para la ejecución del servicio y que tenga permisos de escritura en el directorio seleccionado.

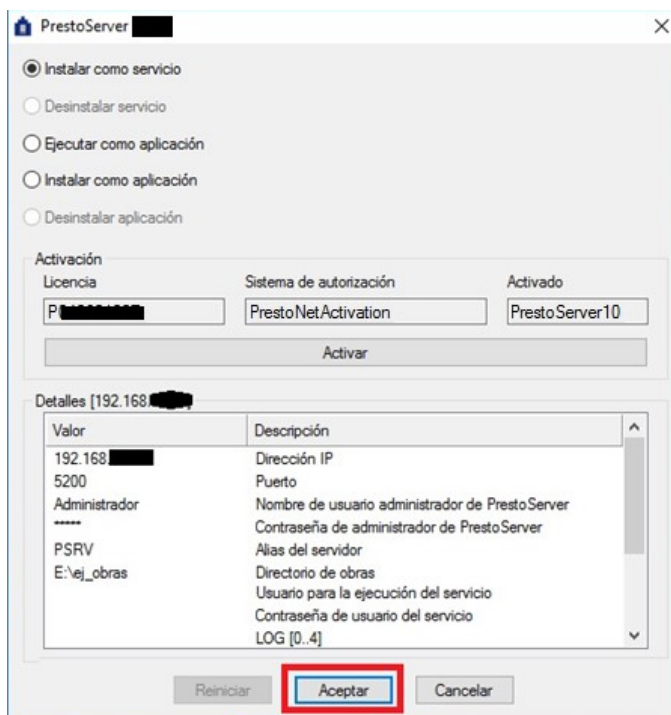


Adicionalmente si es una unidad de red, el directorio debe escribirse en formato UNC.

\\<computer name>\<shared directory>



- Las otras opciones no mencionadas, **dejar sus valores por defecto**.
- Finalmente hacer click en botón “Aceptar”.



2.- Aparecerá un mensaje (puede tardar varios segundos) indicando que el servicio Presto Server está operativo.

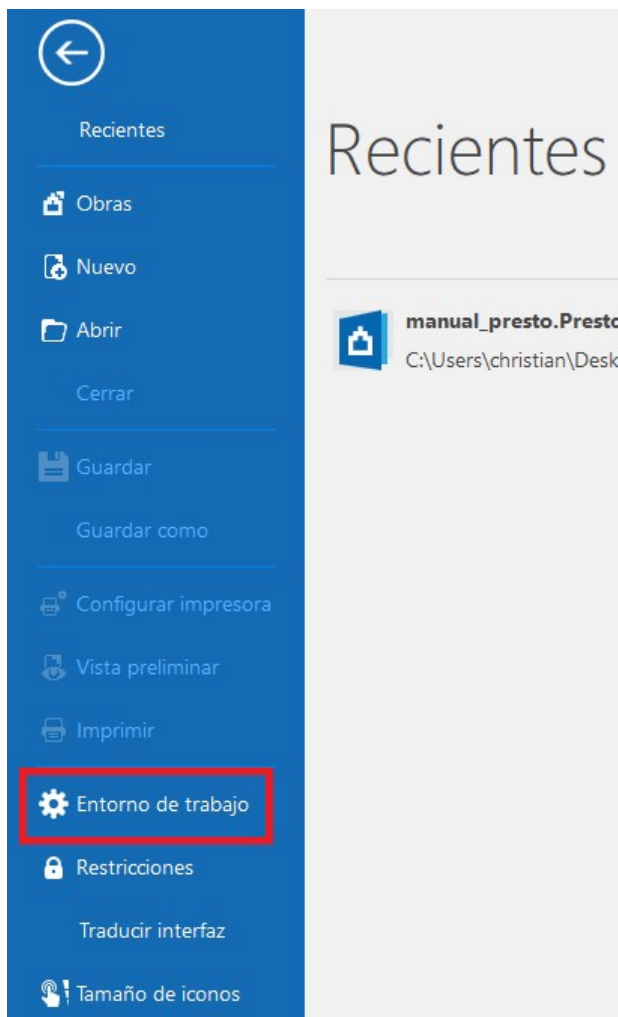


Con esto queda habilitado el módulo Presto Server en el Servidor.

C.2.- Configuración de Presto Server en las Estaciones de Trabajo.

Asegúrese que **el puerto 5200 TCP esté desbloqueado** de los sistemas de firewall tanto en el Servidor como en cada una de las Estaciones de Trabajo. **Se debe asumir que la sesión en una Estación de trabajo local corresponde a un usuario con permisos de Administrador.**

1.- Abra Presto 2022.0x desde el escritorio de la Estación de trabajo (o en el escritorio remoto de un usuario de Terminal Server). Directamente vaya a la opción “Entorno de Trabajo”. O bien si tiene abierto un archivo de Presto debe hacer click en la pestaña “Archivo” para que aparezca el acceso al “Entorno de trabajo” mostrado en esta imagen:



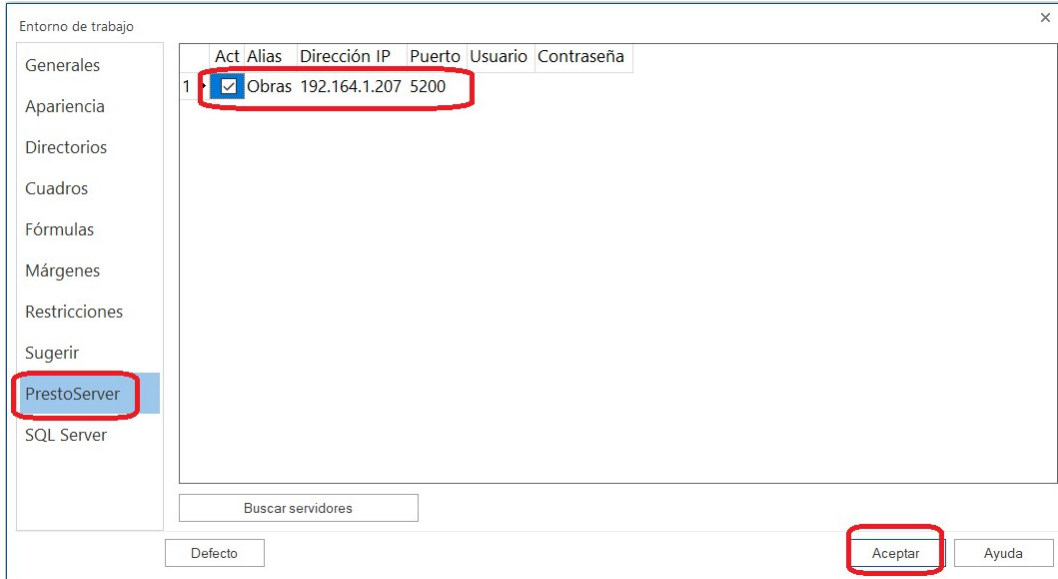
2.- En la ventana “Entorno de trabajo”, **vaya a la pestaña “Presto Server”** y rellene cada una de las celdas tal como se muestra en la imagen ejemplo. Estos valores son los mismos que se dieron en la configuración de Presto Server en el Servidor:

- **Alias:** Nombre para el acceso directo a las Obras del Servidor. A elección del usuario.
- **Dirección IP:** IP del servidor anteriormente configurado en el paso anterior

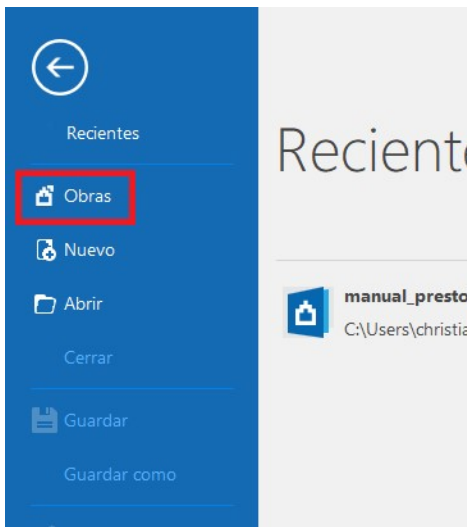
- **Puerto:** 5200 (verificar que esté liberado de los firewalls).
- **Usuario:** "Administrador" (sin comillas).
- **Contraseña:** "admin" (sin comillas).

Finalmente, asegurarse de marcar el casillero en la comuna "Act".

Luego haga click en botón "Aceptar" para que se guarden los cambios.

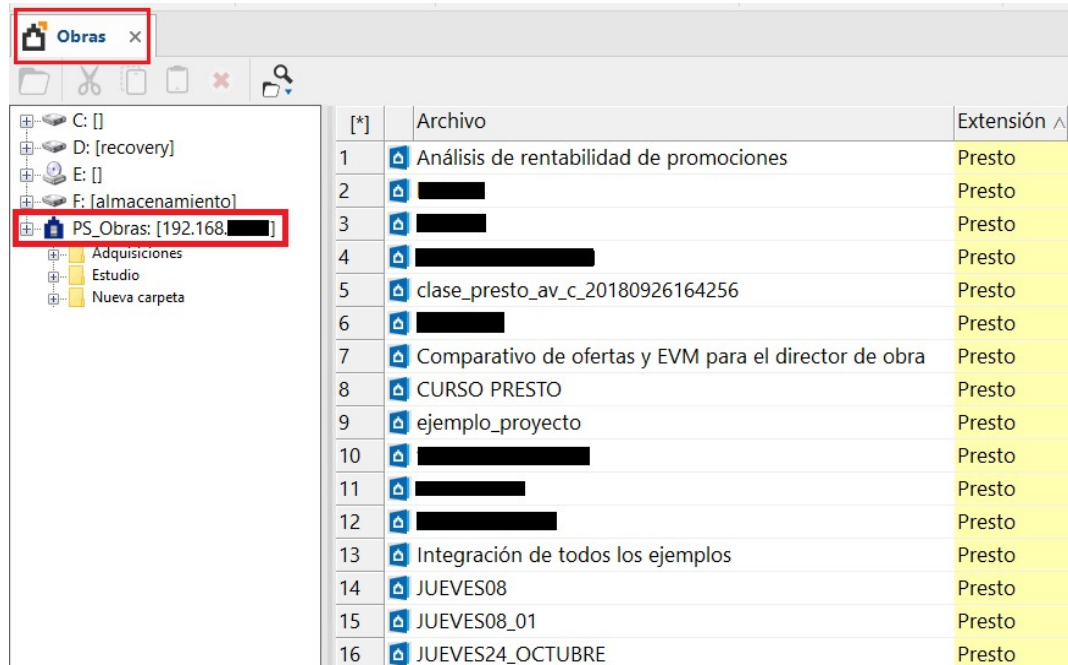


3.- Para verificar si la Estación está habilitada para el trabajo multiusuario mediado por Presto Server, vaya a la opción "Obras". O bien si tiene abierto un archivo de Presto debe hacer click en la pestaña "Archivo" para que aparezca el acceso a "Obras" mostrado en esta imagen:



En la ventana "Obras" abierta, vaya al fondo del árbol de directorios que aparece a la izquierda de la pantalla. Podrá observar que ha aparecido un acceso directo denominado:

“PS_[Nombre acceso directo] [IP del servidor]” (ver imagen siguiente)



Haga click sobre el acceso directo “PS_”.

Si se despliegan los archivos contenidos en la carpeta asignada en el Servidor entonces **puede abrir estos documentos en la modalidad “Multiusuario”**. Si el acceso directo PS tiene un símbolo “+” o “triángulo” a su izquierda significa que dentro de la carpeta de obras asignada hay subdirectorios que pueden ser desplegados presionando en esos símbolos.

Atención: La forma correcta en que un archivo de Presto debe ser abierto **para el trabajo Multiusuario** es exclusivamente **mediante el uso de este acceso directo “PS”**.

¡Realice pruebas de su funcionamiento!

Al abrir y trabajar un archivo de Obra mediante el acceso “PS_” de PrestoServer **los cambios se guardan automáticamente** (el botón “Guardar” aparece normalmente deshabilitado)

Realice la siguiente prueba:

- Abrir un archivo de Obra por parte de dos o más usuarios.
- Que los usuarios modifiquen algunos contenidos: precios, descripciones, etc,
- Luego, todos los usuarios cerrar el archivo de Obra de prueba.
- Finalmente vuelvan a abrir el archivo de Obra mediante el acceso “PS_”

Compruebe **que los cambios introducidos se hayan efectivamente guardado en la Obra.**

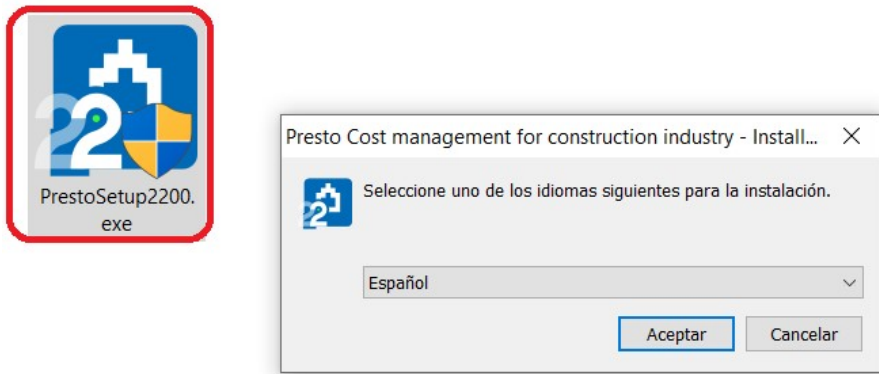
Importante.

*Si algún otro usuario abre la Obra **mediante algún otro acceso distinto a "PS_"** ese archivo no podrá ser abierto por los otros usuarios.*

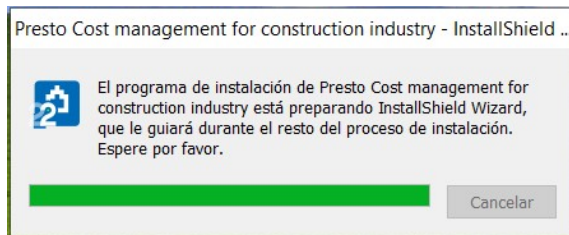


Instalación de Presto 2022: Licencia Monousuario

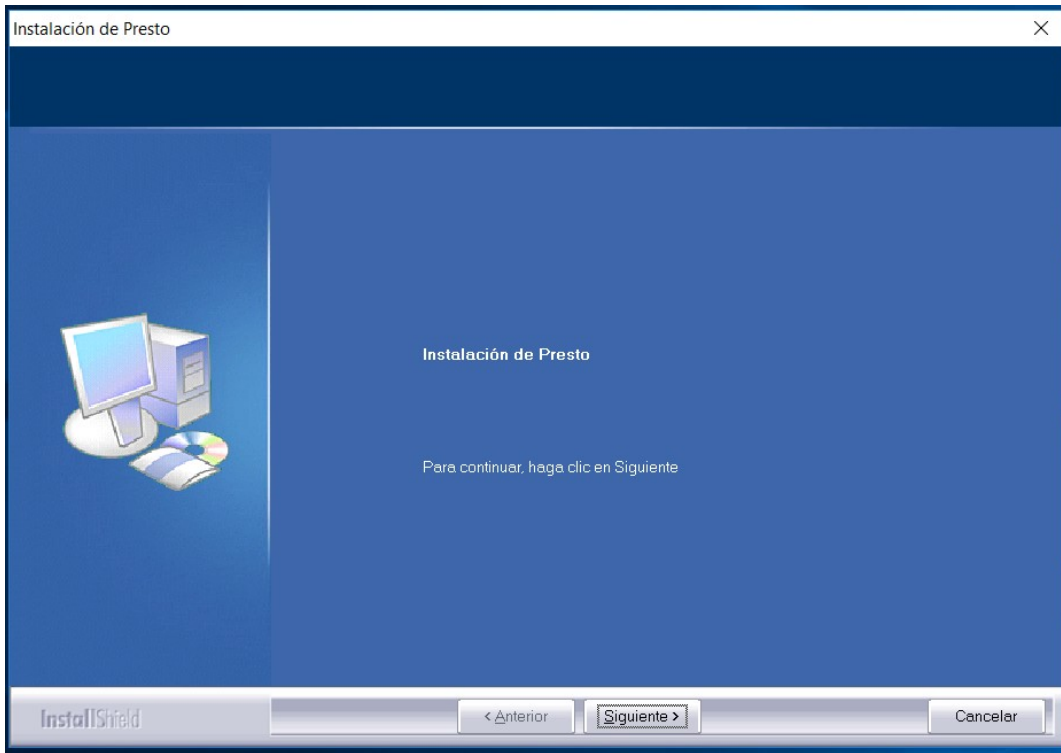
1.- Utilice el archivo “PrestoSetup220x.exe” descargado desde la sección de descargas del Área de Clientes de RIB Spain. Una vez descargado, haga doble click en el archivo EXE. Seleccione el idioma de instalación.



Luego de esto se inicia la instalación.



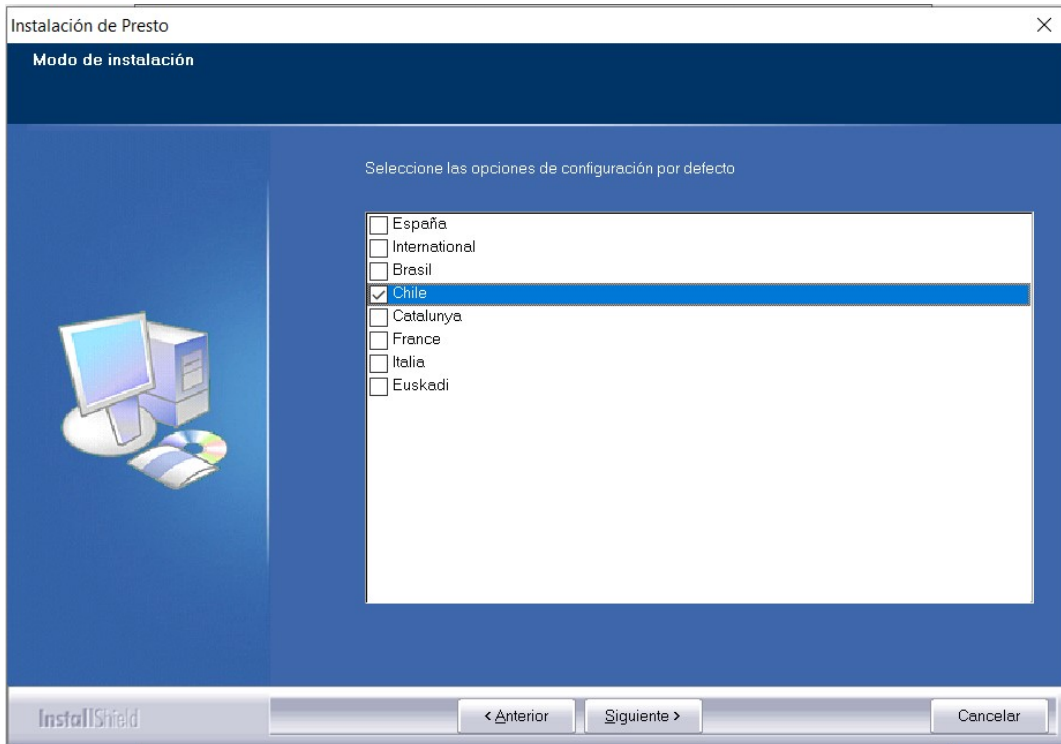
2.- En la ventana del Asistente de Instalación, Hacer click en “Siguiente”.



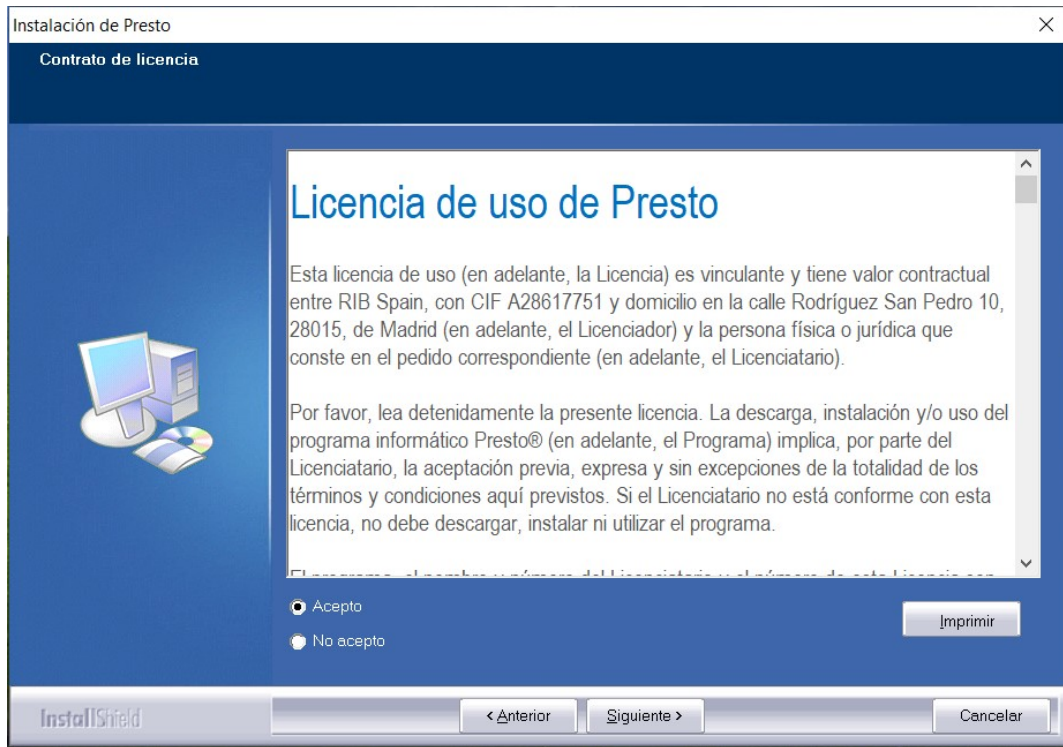
3.- Seleccione el Modo de Instalación marcando la opción "Chile". Al marcar "Chile", quedarán disponibles los Informes prediseñados para Chile.

Nota: Si prefiere utilizar los Informes predeterminados de Presto, marque la opción "España".

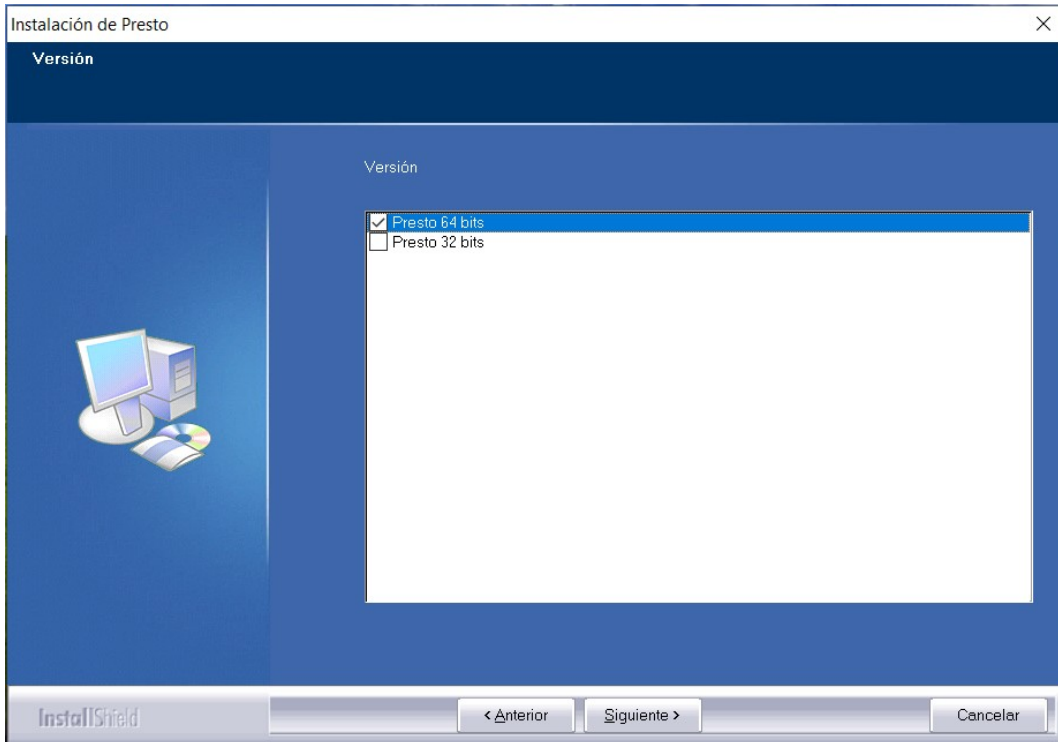
Hacer click en "Siguiente".



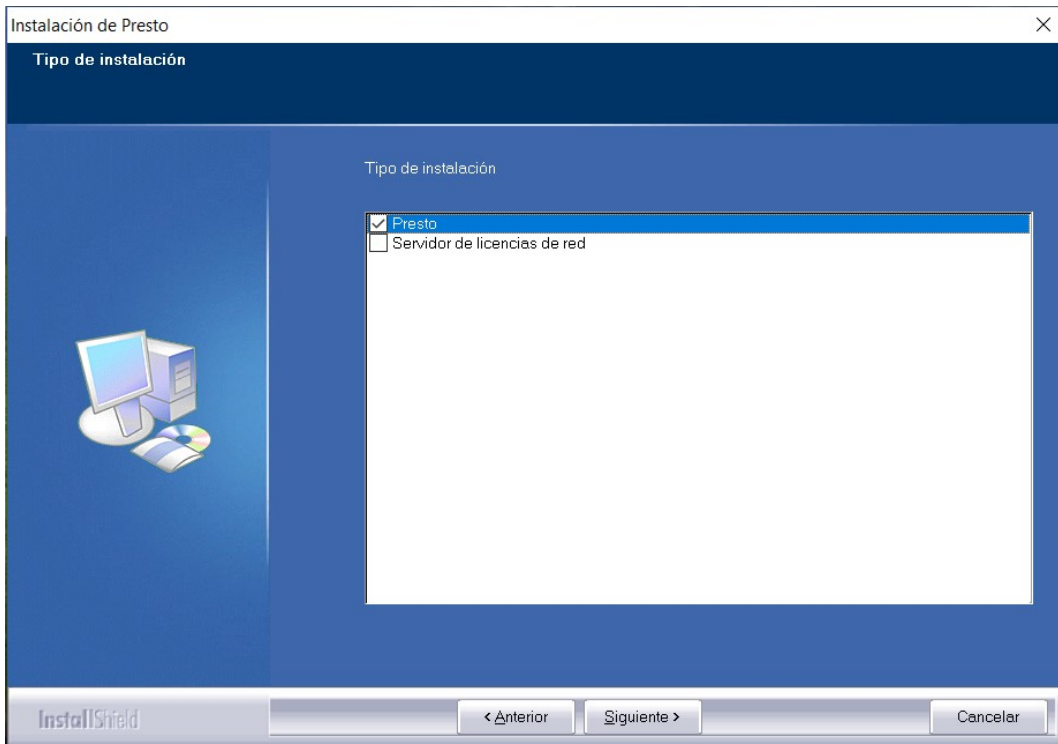
4.- Acepte los Términos del Contrato de Licencia. Click en "Siguiente".



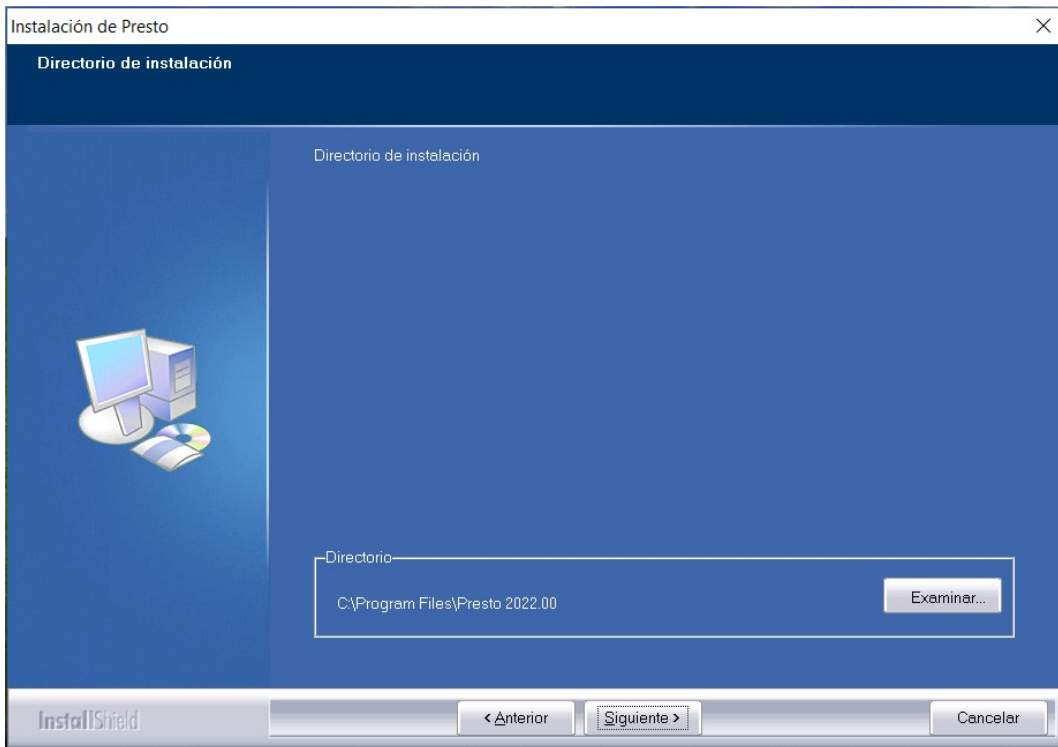
5.- Seleccione la versión de Presto que desea instalar: Presto 32 bits (para equipos con Windows de 32 bits) o Presto 64 bits (para equipos con Windows de 64 bits). Click en “Siguiente”.



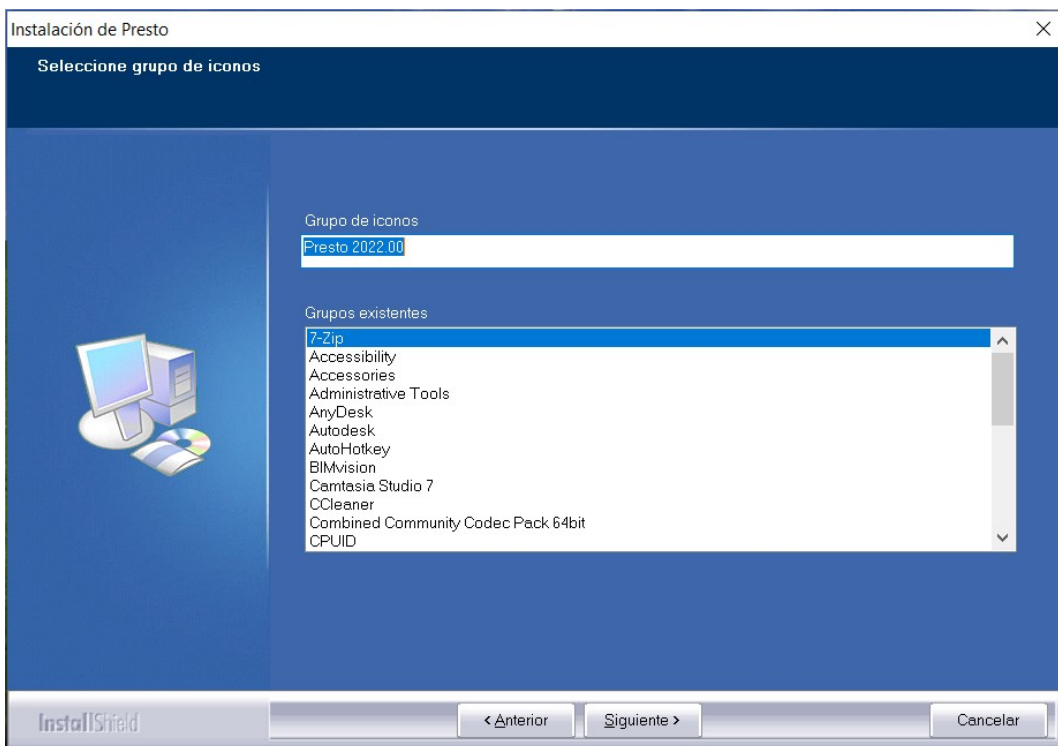
6.- Seleccione la opción “Presto” para instalación en un equipo individual. Click en “Siguiente”.



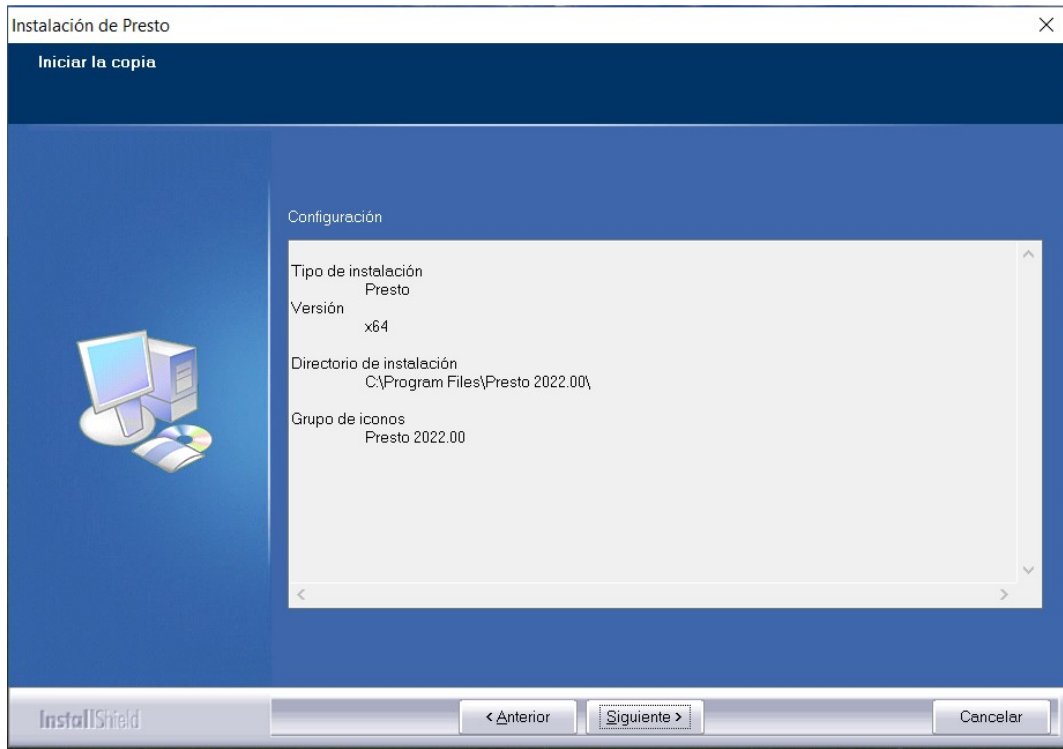
7.- Indique el directorio de instalación de Presto. *Esta carpeta debe tener permisos de lectura/escritura para que el programa pueda generar sus archivos temporales o de configuración interna.* Click en “Siguiente”.



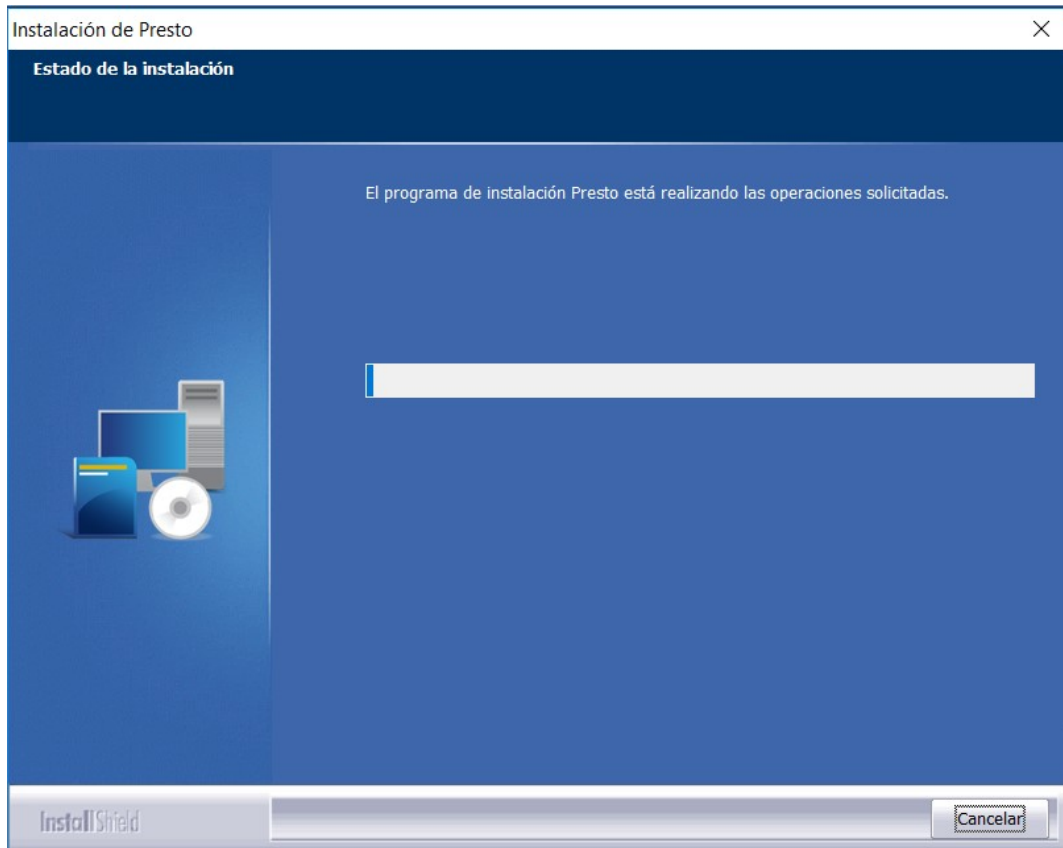
Hacer click en “Siguiente”.



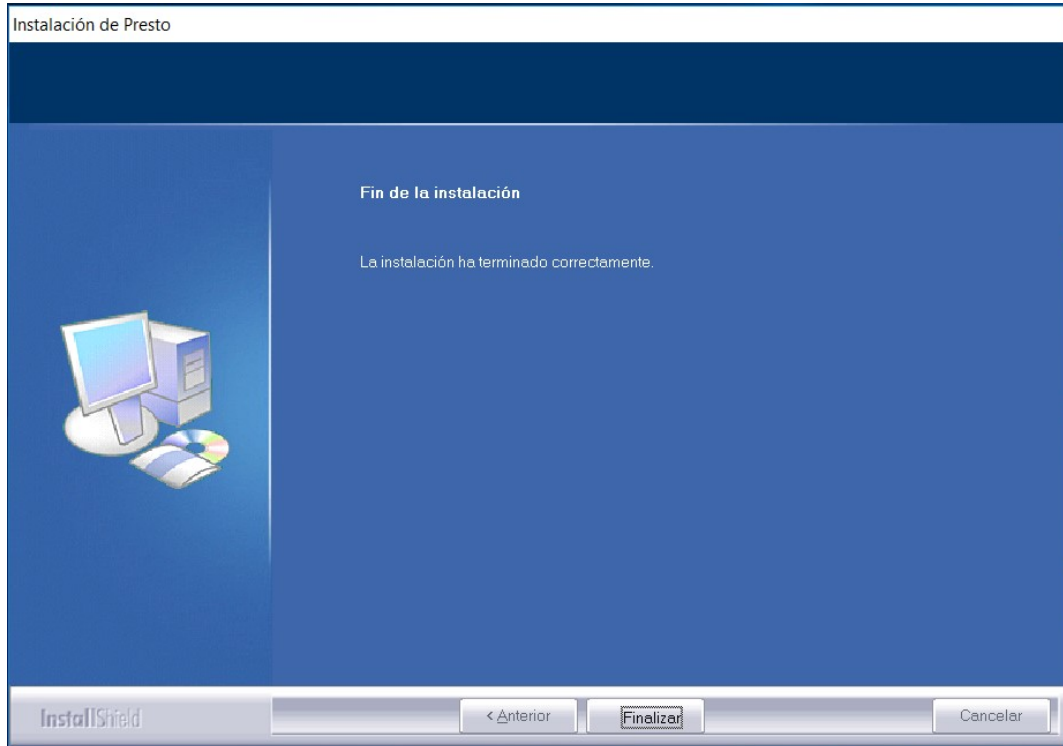
8.- Un cuadro resumen semejante a la imagen se mostrará para confirmar la configuración seleccionada. Haga click en "Siguiente" para iniciar la instalación.



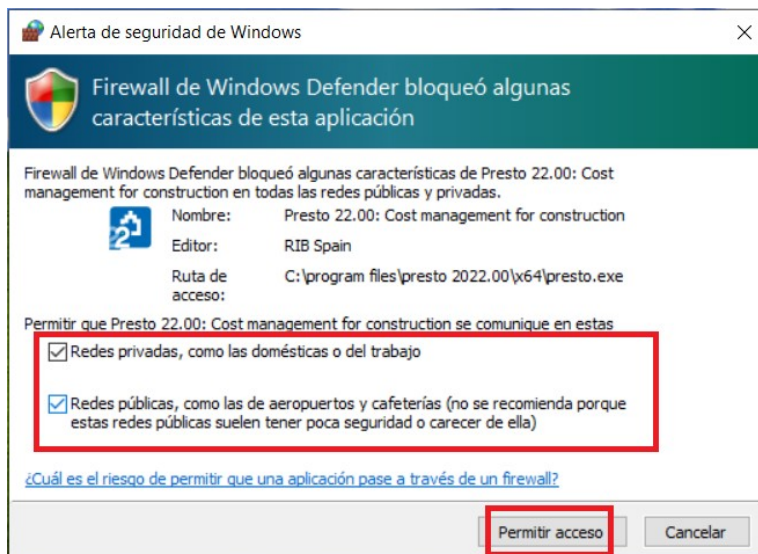
9.- La instalación se iniciará. Esto puede tomar algunos minutos.



10.- El instalador indicará que el proceso ha finalizado correctamente. Click en “Finalizar”.



11.- Si aparecen ventanas emergentes provenientes del Firewall de Windows, debe hacer click en la opción “Permitir acceso” o “Desbloquear” (según la versión de sistema operativo). Conviene que marque todas las opciones (redes privadas, redes públicas).



Atención: Una vez terminada la instalación, y previo al proceso de activación aparecerá una ventana que mostrará la opción de utilizar los datos de “usuarios asignados” en el Área de clientes de RIB Spain.

Para proseguir con el “método estándar de instalación” favor de marcar la opción “No tengo correo electrónico en el Área de clientes” y hacer click en el botón “Siguiente”.

Activar Presto 22.00

Datos de usuario

Usuario (correo electrónico) en el Área de clientes

Contraseña

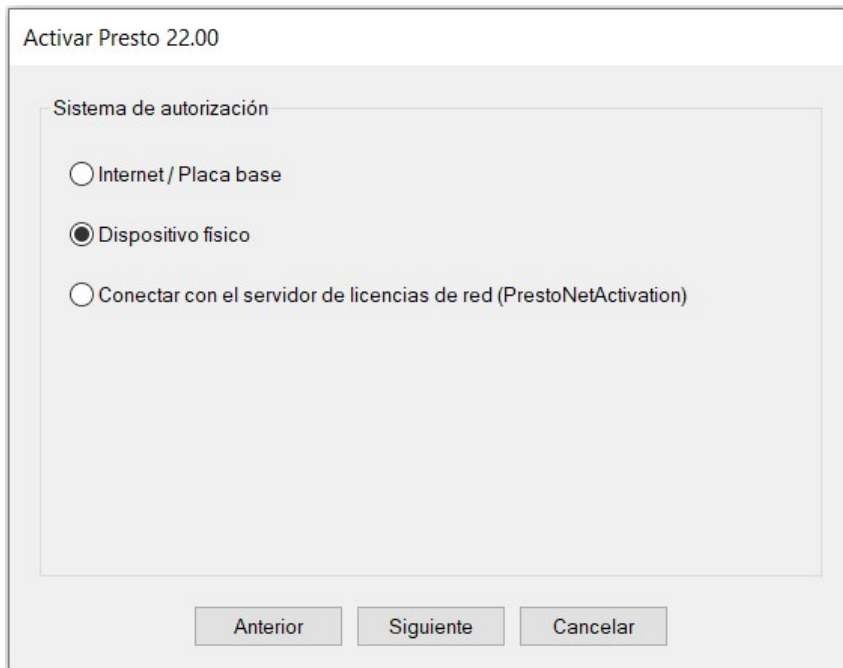
Mostrar

No tengo correo electrónico en el Área de clientes

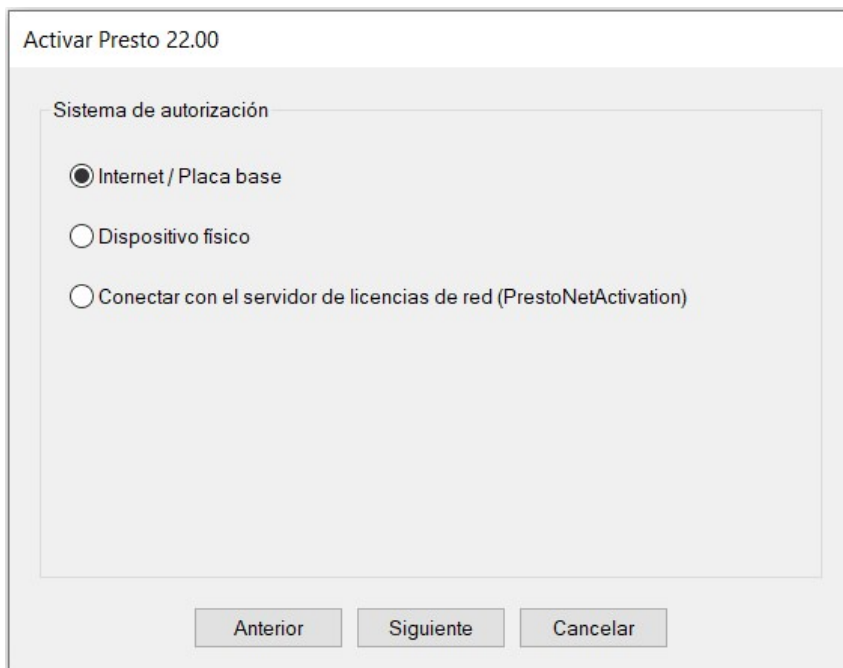
Anterior Siguiente Cancelar

(Mayor información respecto a la creación de usuarios y asignación de licencias, favor de consultar vía correo de soporte)

12.- Seleccione el tipo de protección asociada a la licencia. Si contrató el programa con una Llave física USB seleccione la opción “Dispositivo físico” (ver primera imagen). En cambio, si lo contrató con una protección de tipo “Internet”, “Placa Base”, o licencia “de Alquiler” seleccione la opción “Internet / Placa base” (ver segunda imagen)

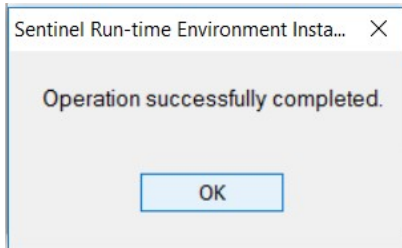
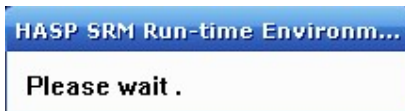


(Primera imagen)



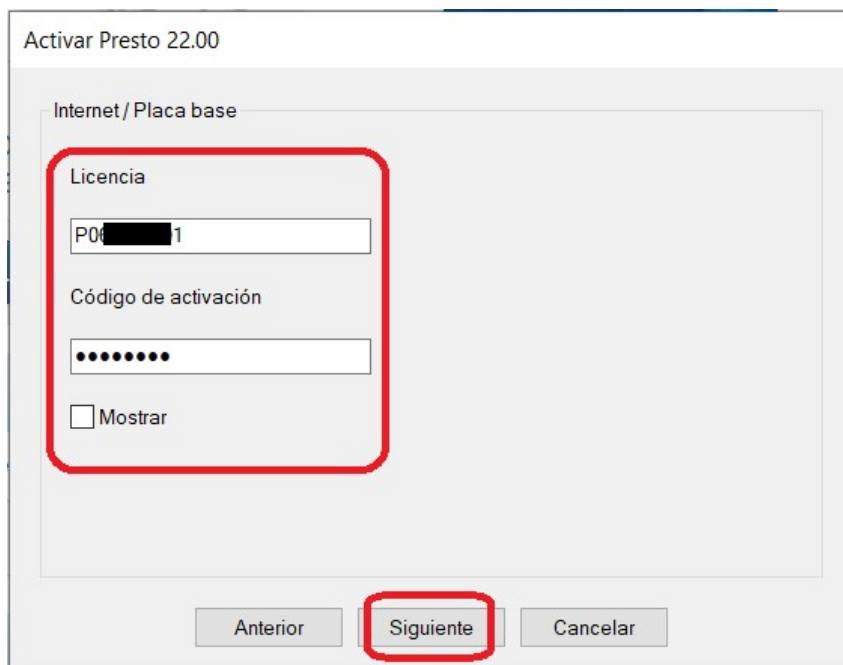
(Segunda imagen)

13a – **Para protección de tipo “Dispositivo físico (llave USB)”**. ***Si es primera vez*** que instala Presto en el equipo iniciara previamente **la instalación del driver de reconocimiento del Dispositivo físico (llave USB)**. Haga click en los respectivos botones “Si” o “Aceptar” para que se lleve a cabo las acciones y espere hasta que se indique que el proceso ha terminado. Puede tomar varios minutos.

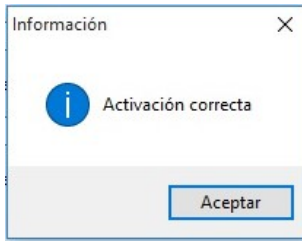


Nota.- En caso que la llave no se instale (permanece apagada), se deberá instalar los drivers de la llave proporcionados por el fabricante. Contacte con nuestro soporte técnico.

13b.- **Para protección de tipo Internet / Placa base / licencia Alquiler.** Ingrese en la casilla "Licencia" el nº de protección asignado. Ingrese en la casilla "Código de Activación" el código asignado. Estos datos los encontrará: en el archivo "Carta Licencia de Presto.pdf" adjunto al correo enviado; o bien, accediendo directamente al "Área de Clientes" de RIB Spain.



14.- Activación. Este proceso puede tomar varios minutos. El computador puede aparentar que no realiza ningún proceso. Deje el equipo en pausa durante algunos minutos. Cuando finalice el proceso aparecerá una ventana indicando que la activación ha sido correcta.



Con esto, Presto queda listo para ser utilizado en vuestro equipo.

Recomendaciones en el uso de licencia con protección Internet (Sólo licencias tipo Internet y Alquiler): Desbloqueo de licencia.

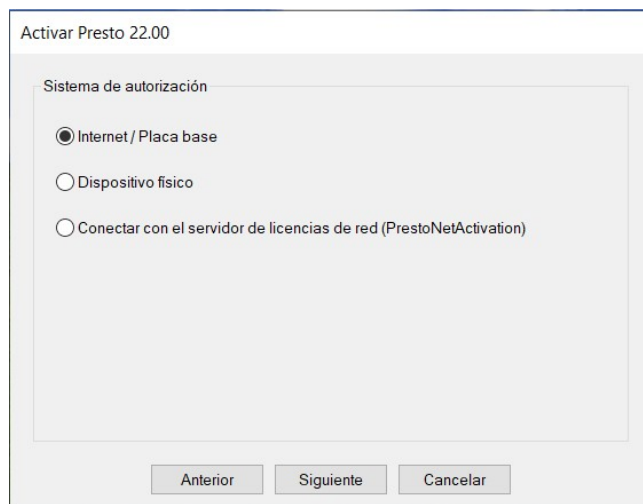
Atención: Esta sección *no se aplica a las licencias de protección "Placa Base"*.

El uso de una licencia de Presto con protección "Internet" requiere tener en cuenta ciertas prácticas para su correcta utilización y evitar que, por razones de seguridad, sea bloqueada desde el servidor de activación de RIB Spain.

Las consideraciones en su uso son las siguientes:

- Es importante asegurarse que el equipo tenga Internet y la misma IP privada **tanto al iniciar el programa como al momento de cerrar el programa**. La IP privada sirve como registro de inicio y termino de sesión en el programa para los servidores de activación de licencias de RIB Spain.
- La licencia queda vinculada al equipo donde ha sido instalada. No obstante, puede utilizarla (instalarla y activarla) en otro equipo personal **siempre y cuando haya terminado la sesión correctamente en el anterior equipo**.
- Si se cierra sesión en Presto **sin conexión a Internet** en el equipo. Si el equipo vuelve a conectarse a Internet **y no ha cambiado de IP privada en la red de trabajo**, Presto podrá ejecutarse e iniciarse con normalidad.
- Si se cierra sesión en Presto **con conexión a Internet** en el equipo. Si el equipo vuelve a conectarse a Internet **en una nueva red** (por ejemplo: pasar de la red de la oficina a la red del hogar), Presto podrá ejecutarse e iniciarse con normalidad.
- En caso que inicie Presto y se corte la conexión a Internet, si se desea continuar trabajando, el usuario no debe cerrar el programa.

Un síntoma que indica que la licencia ha sido bloqueada es cuando al momento de ejecutar Presto **nuevamente solicite activar la licencia a pesar que el Equipo esté conectado a Internet** (ver captura):



Si continúa con el procedimiento de activación estándar aparecerá un mensaje final **“Cambio de máquina bloqueado”** impidiendo que el programa se inicie.

Procedimiento para Desbloquear Licencia.

En caso que la licencia esté bloqueada debe realizar el siguiente procedimiento de reactivación de licencias de Presto.

*Atención: El desbloqueo se puede realizar **una vez cada 8 horas**. Debe esperar ese intervalo de tiempo antes de poder realizar un nuevo desbloqueo.*

Video tutorial del procedimiento: https://www.youtube.com/watch?v=rmJRvqX_GOw

1.- Ingrese al “Área de clientes” de RIB Spain a través del siguiente vínculo: <http://www.rib-software.es/consultacliente.htm> . Acceda con el email del contacto registrado y vuestra contraseña de acceso.

2.- Una vez dentro del área, debe ubicar en la columna “Licencia” la serie de vuestra licencia (ej: **“PXXXXXXX”**) y hacer click en ella. (Ver captura de pantalla de ejemplo)

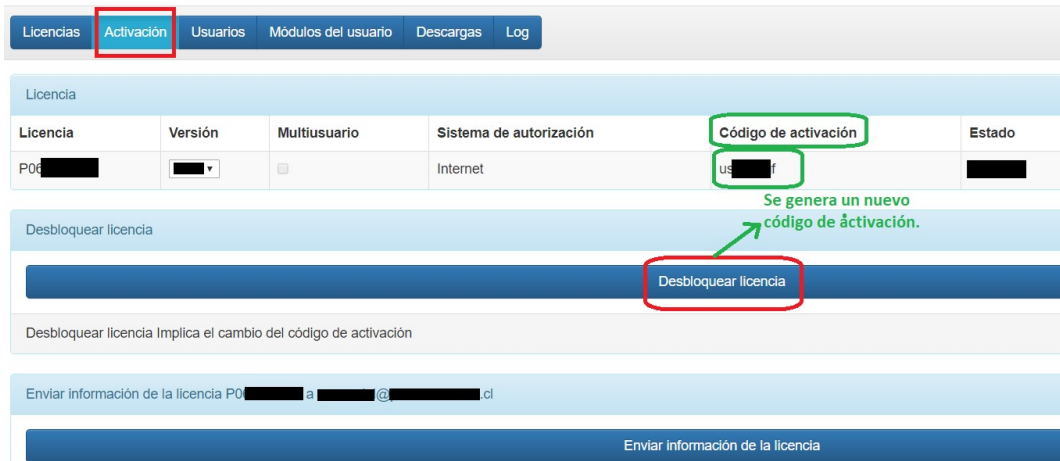
Licencia	Versión	Producto	Sistema de autorización
P04		PRESTO	Internet
P06		PRESTO	Internet
P06		PRESTO	Internet

Eso lo llevará a la sección donde se muestran las propiedades de la licencia elegida.

Licencia	Versión	Multiusuario	Sistema de autorización	Código de activación	Estado
P06		<input type="checkbox"/>	Internet	us	En uso

Si en la columna **“Estado”** aparece la frase **“En uso”**, sabiendo usted que tiene cerrado el programa, significa que **no se registró correctamente el término de sesión con el programa**. Por tanto requerirá una acción de desbloqueo de licencia.

3.- En esa sección ubique un enlace denominado **“Desbloquear licencia”**. Haga click en ese enlace. (Ver siguiente captura de pantalla de ejemplo)

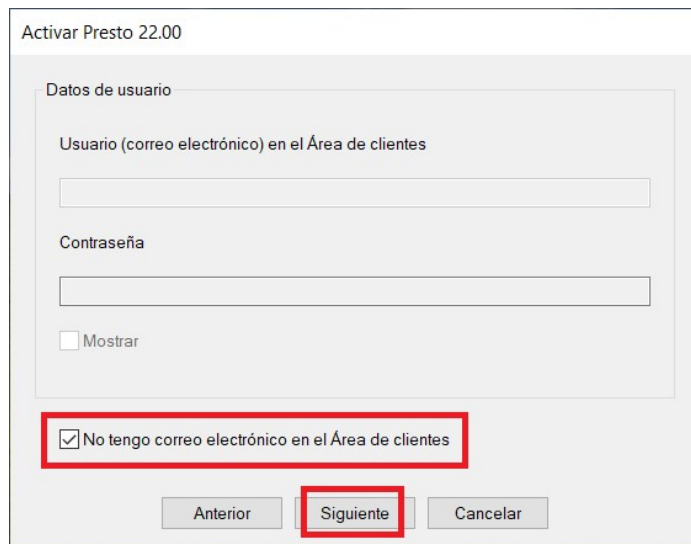


La página se actualizará. En la columna **“Código de activación”** se generará **un nuevo código de activación**. Deberá copiarlo.

*Nota: Opcionalmente puede hacer click en el enlace **“Enviar información de la licencia”** para que el código de activación sea enviado al correo del titular de la licencia.*

4.- Regrese al escritorio de Windows del equipo y ejecute Presto con click secundario eligiendo la opción **“Ejecutar como administrador”**.

5.- Si aparece la ventana **“Activar”** solicitando **“Datos de usuario”** marque la opción inferior **“No tengo correo electrónico en el Área de clientes”**. Click en **“Siguiente”**.



6.- Elija la opción **“Internet / Placa base”**, click en botón **“Siguiente”** e ingrese el **Nº de protección** y **el nuevo código de activación**. Haga click en **“Siguiente”** y espere unos momentos hasta que aparezca un mensaje que indicará que la activación está correcta.

Activar Presto 22.00

Sistema de autorización

Internet / Placa base

Dispositivo físico

Conectar con el servidor de licencias de red (PrestoNetActivation)

Anterior Siguiente Cancelar

Activar Presto 22.00

Internet / Placa base

Licencia

P0[REDACTED]


Código de activación

[REDACTED]

Mostrar

Anterior Siguiente Cancelar

Información

 Activación correcta

Aceptar

Esto permitirá que la licencia se reactive en vuestro equipo.

Conversión de archivos de versión anterior “PrestoObra” a la versión actual 2022

(No se aplica a archivos creados con Presto 2018, 2019, 2020, ni 2021)

Presto 2022 tiene una nueva estructura de tablas distinta a Presto 2017 y versiones anteriores (hasta Presto 10) por lo que es necesario **transformar los archivos de versiones anteriores antes de utilizarlos**.

Conversión individual

Ejecute Presto 2022.

Vaya al menú “Archivo”, opción “Abrir”.

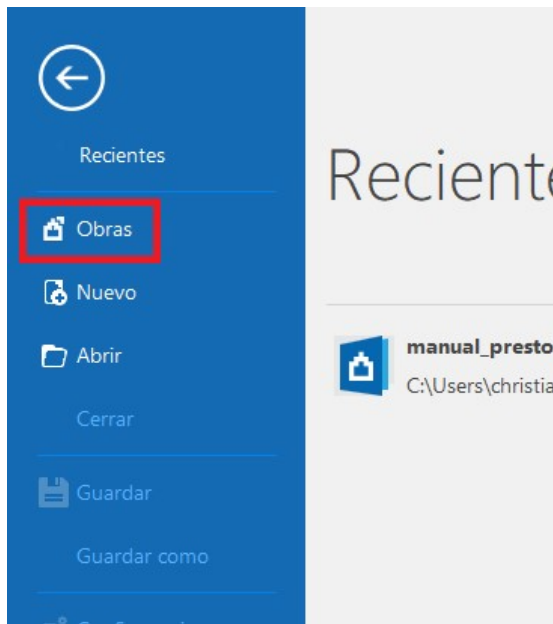
Elija directamente un archivo “PrestoObra”.

El programa lo convertirá automáticamente **generando un nuevo archivo de extensión “Presto”**. Por defecto lo generará y guardará en el mismo directorio del archivo de versión anterior.

Conversión masiva de archivos

Ejecute Presto 2022.

Vaya la opción “Obras” (O bien, pestaña “Archivo”, opción “Obras”)

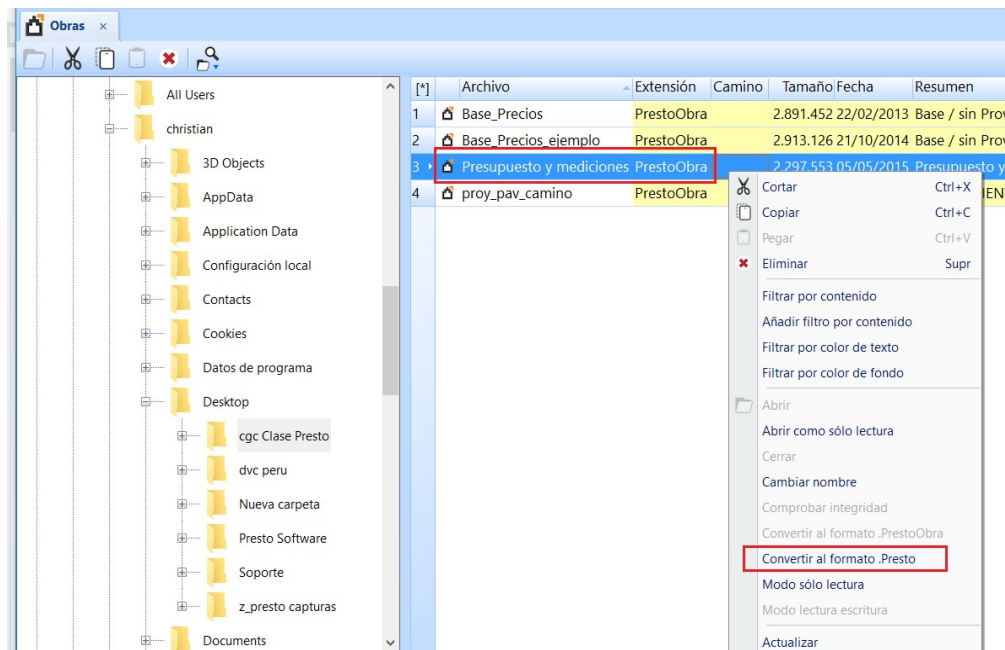


Elija el directorio donde se ubiquen las obras.

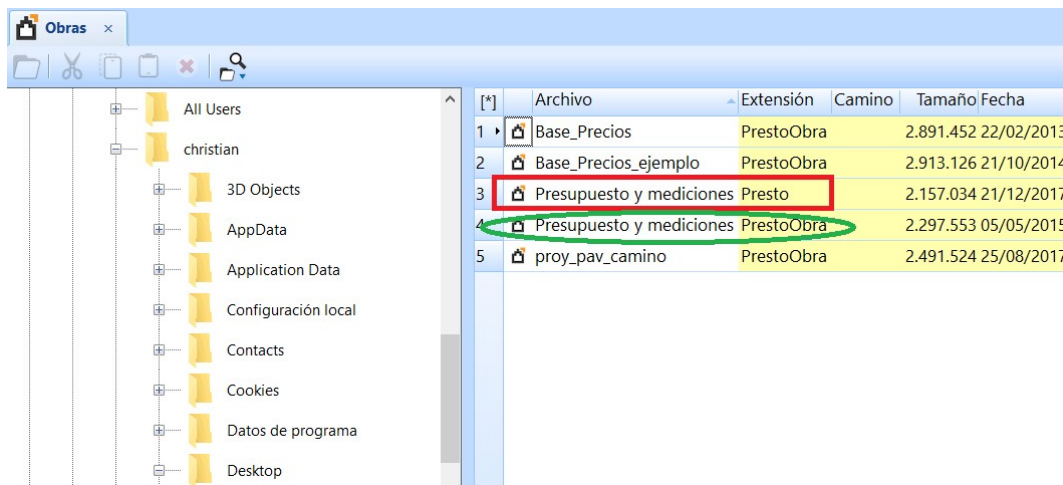
(Atención: no se debe utilizar el acceso directo "PS" en el caso de licencias con PrestoServer)

Seleccione uno o varios archivos "PrestoObra".

Hacer click secundario sobre lo seleccionado y elegir la opción "Convertir al formato .Presto"

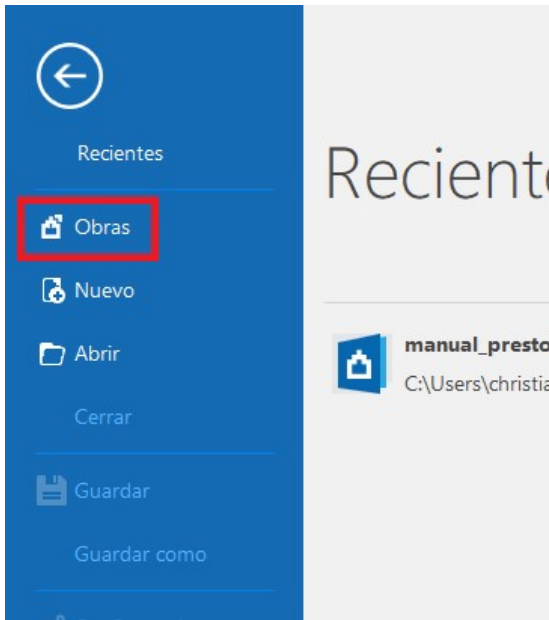


Con esta acción se generarán nuevos archivos ".Presto" disponibles para ser utilizados en la nueva versión del programa. Los archivos "PrestoObra" se conservarán en el directorio original.



Conversión de archivo “Presto” a “PrestoObra”

Vaya la opción “Obras” (O bien, pestaña “Archivo”, opción “Obras”)

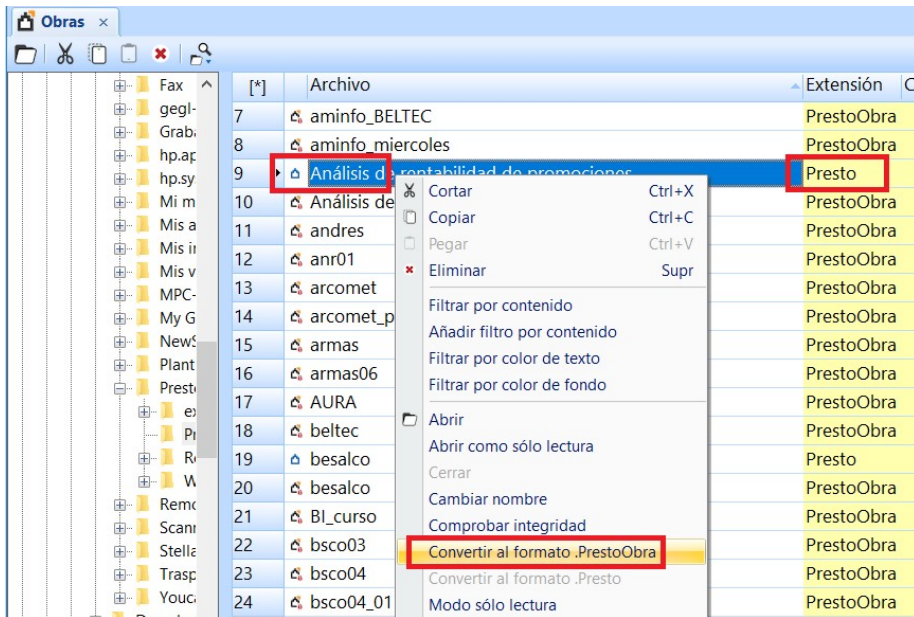


Elija el directorio donde se ubiquen la obra.

(Atención: no se debe utilizar el acceso directo "PS:" en el caso de licencias con PrestoServer)

Seleccione un archivo “Presto”.

Hacer click secundario sobre el archivo seleccionado y elegir la opción *“Convertir al formato .PrestoObra”*



Con esta acción se generará el respectivo archivo “.PrestoObra” en el mismo directorio del archivo original.

////////////////////////////////////

Cualquier situación no prevista en este manual favor de consultar directamente a Soporte Técnico de Aminfo al email: suporte@aminfo.cl